

**31ª Reunião Ordinária do
Conselho Municipal de Saneamento Básico**

Data, horário: 26/05/2025, as 14 horas.

Local: Casa dos Conselhos, Rua Xavantes, 51, Tupi.

Pauta:

1. Posse dos Conselheiros;
2. Ordem do Dia:
 - 2.1. Aprovação da recondução da representação da Sociedade Civil;
 - 2.2. Eleição de Vice-Presidente, Secretário Geral e 1º Secretário;
 - 2.3. Aprovação das contas do Fundo Municipal de Saneamento Básico;
 - 2.4. Atividades do Conselho em 2024;
3. Aprovação da Ata da 30ª Reunião Ordinária, realizada em 25/11/2024;
4. Informes da Mesa Diretora;
5. Informes dos Conselheiros;
6. Deliberações;
7. Definição da pauta da próxima reunião;
8. Encerramento.

Participantes: Representantes do Poder Executivo municipal

Secretaria de Meio Ambiente,

Suplente: Pedro Vicente dos Santos;

Secretaria de Habitação,

Suplente: André Magalhães Perez;

Secretaria de Educação,

Titular: Eliane Aparecida Milani de Queiroz;

Secretaria de Planejamento,

Titular: Josie Yabuta de Lima Hollanda e

Suplente: Cintia Regina Santa Maria;

Secretaria de Obras Públicas,

Suplente: Elaine Ferreira Louzano;

Secretaria de Serviços Urbanos,

Suplente: Israel Lucas Evangelista;

Secretaria de Governo,

Titular: Douglas Gionotti.

Representantes da Sociedade Civil organizada

Instituto de Desenvolvimento Tecnológico, Educacional e Ambiental,

Suplente: José de Ribamar Ramos Santos;

Companhia de Saneamento Básico do Estado de São Paulo,

Titular: Fernando Eduardo Doveri;

Sindicato dos Trabalhadores Municipais da Estância Balneária de Praia Grande,

Suplente: Hudson Benevides de Campos.

Justificativas de ausências:



Secretária de Urbanismo;
Ecophalth Cidadania e Sustentabilidade, Ecologia com Praticidade;
Fundação de Proteção e Defesa do Consumidor.

Convidado(s):

Claudia Ikebara;
Maria Luisa de Almeida Bernasconi.

Observação:

Convocação para participação na 31ª Reunião Ordinária em 12/05/25.
Deliberações do Conselho tomadas por maioria simples.
Aprovação das contas do Fundo Municipal de Saneamento Básico por maioria absoluta.

Sra. Cintia, representando a Secretaria de Planejamento, base operacional e administrativa do Conselho Municipal de Saneamento Básico, as 14h15, iniciou a 31ª Reunião Ordinária cumprimentando os participantes.

Questionou se todos assinaram a lista de presença e verificaram ou registraram telefones e e-mails para contatos.

Dispôs que o Conselho foi criado pela Lei 1.697 em 2013, é um órgão colegiado, consultivo e deliberativo, exerce o controle social dos serviços de abastecimento de água, esgotamento sanitário, limpeza urbana, manejo de resíduos sólidos, drenagem urbana e manejo de águas pluviais, com a finalidade de propor políticas e acompanhar ações voltadas aos referidos serviços.

Que é composto por 18 representantes do “Poder Executivo municipal” e da “Sociedade Civil organizada” de maneira paritária, e formado por Plenário com Mesa Diretora, com Presidente, Vice-Presidente, Secretário Geral e 1º Secretário.

Também, que as reuniões ordinárias são quadrimestrais, a Presidência cabe a representante titular da Secretaria de Planejamento, Sra. Josie Yabuta de Lima Hollanda, e os demais são eleitos anualmente.

Sra. Cintia, finalizando a introdução, passou a palavra à Presidente.

Sra. Josie cumprimentou os membros, mencionou algumas das suas atribuições, desejou uma reunião harmônica com a participação de todos. Sugeriu que os Conselheiros se apresentassem, dizendo os nomes e as entidades que representam.

POSSE DOS CONSELHEIROS



Após apresentação de todos, Sra. Josie deu posse aos 18 representantes efetivos, além dos respectivos suplentes, conforme o Decreto 8.206 de 31/03/2025, que nomeou os membros para compor o Conselho no período de 2025 a 2026, considerando o art. 26 da Lei 1.697 de 2013.

ORDEM DO DIA

Aprovação da recondução da representação da sociedade civil no Conselho

Sra. Cintia informou que as condições de participação no processo de escolha das entidades civis do Conselho se darão conforme regulamentação a ser editado pelo Prefeito, mediante Decreto. Que não havendo publicação do referido Decreto, em 27/05/2024 os Conselheiros da gestão anterior reconduziram as entidades da Sociedade Civil por um ano (Deliberação CMSB 01/2024).

No aguardo do regulamento de participação no processo de escolha das entidades civis, sugeriu votação para a recondução das entidades da Sociedade Civil organizada por mais um ano.

Após debate sobre a ausência de algumas entidades nas reuniões, foi aprovada por unanimidade a recondução da representação da Sociedade Civil no Conselho por mais um ano.

Sr. Ribamar sugeriu que as reuniões fossem realizadas no período noturno, para maior participação da sociedade civil, e comentou que os munícipes desconhecem a existência e a importância do Conselho.

Sra. Josie explicou que foram realizados eventos municipais fora do horário de expediente, como as Oficinas para Revisão do Plano Diretor, com baixa participação da sociedade civil.

Sra. Cintia propôs reuniões híbridas para tentar maior participação da sociedade civil.

Eleição de Vice-Presidente, Secretário Geral e 1º Secretário

Sra. Cintia esclareceu que o Vice-Presidente, o Secretário Geral e o 1º Secretário são eleitos anualmente, através de voto direto e por maioria simples. Que em 27/05/2024 foram eleitos: Vice-Presidente, Sr. Israel Lucas Evangelista (SESURB); Secretário Geral, Sra. Cintia Regina Santa Maria (SEPLAN) e 1º Secretário, Sr. Marcel Roberto Borges Dias (AEAPG).

Perguntou quem gostaria de se candidatar ao cargo de Vice-Presidente.

Como não houveram candidatos, os Conselheiros sugeriram a reeleição do Sr. Israel.



Por unanimidade foi reeleito Vice-Presidente o Sr. Israel Lucas Evangelista (SESURB).

Sra. Cintia perguntou quem gostaria de se candidatar ao cargo de Secretário Geral.

Como não houveram candidatos, os Conselheiros sugeriram a reeleição da Sra. Cintia.

Por unanimidade foi reeleita Secretária Geral a Sra. Cintia Regina Santa Maria (SEPLAN).

Sra. Cintia perguntou quem gostaria de se candidatar ao cargo de 1º Secretário. E, propôs candidatura de representante da sociedade civil.

Como não houveram candidatos, Sr. Israel sugeriu como candidato o Sr. Pedro.

Por unanimidade foi eleito 1º Secretário o Sr. Pedro Vicente dos Santos (SEMA).

Aprovação das Contas do Fundo Municipal de Saneamento Básico de 2024

Sra. Cintia dispôs que o Conselho deve deliberar sobre recursos do Fundo e acompanhar a execução; aprovar programas, projetos e ações de saneamento financiados com os recursos; estabelecer diretrizes e mecanismos para o acompanhamento, fiscalização e controle do Fundo.

Que em 2019 o Conselho resolveu alocar os recursos do Fundo, provenientes dos repasses trimestrais da SABESP, para viabilizar ações ambientais relacionadas a resíduos sólidos (Deliberação CMSB 01/2019). Que a Secretária de Serviços Urbanos, como Gestora do Fundo, deve submeter ao Conselho as demonstrações quadrimestrais de receita e despesa do Fundo.

Também que o Município deve encaminhar anualmente à ARSESP documentos referentes ao último exercício (relatório das atividades financiadas com os recursos do Fundo, vinculadas aos repasses realizados pela SABESP, e aprovação das contas pelo Órgão Gestor do Fundo).

Sra. Cintia, finalizando a introdução, passou a palavra ao Sr. Israel, representante da Secretaria de Serviços Urbanos, para a prestação das contas do Fundo Municipal de Saneamento Básico de 2024.

Sr. Israel dispôs o balancete dos recursos vinculados (70%), que compreende receitas de R\$ 22.560.773,73 e despesas de R\$ 20.917.473,60, e o balancete dos recursos desvinculados (30%), que compreende receitas de R\$ 9.867.111,82 e despesas de R\$ 9.140.486,65.



Informou que 100% dos recursos dos repasses trimestrais da SABESP, que correspondem a 4% da arrecadação no Município, são aplicados nos serviços de coleta e destinação final de resíduos sólidos.

Sr. Ribamar perguntou sobre a origem das receitas do Fundo e o Sr. Fernando respondeu que a SABESP repassa 4% da arrecadação à Prefeitura.

Sr. Ribamar questionou se a Prefeitura tem como conferir os valores fornecidos pela SABESP e a Sra. Cintia esclareceu que o órgão fiscalizador e controlador dos indicadores físicos e financeiros da SABESP é a Agência Reguladora de Serviços Públicos do Estado de São Paulo – ARSESP.

Sr. Ribamar perguntou qual Consórcio presta serviços de coleta de resíduos no Município e o Sr. Israel informou ser PG ECO AMBIENTAL.

Sr. Ribamar expôs dificuldade para aprovar contas do Fundo conforme apresentado. Pediu maior detalhamento/composição das despesas (notas fiscais).

Sra. Cintia esclareceu que qualquer cidadão pode ter acesso aos processos administrativos das Secretarias.

Sr. Israel se comprometeu a incluir alguns detalhes nos demonstrativos de despesas (valores, pesos dos resíduos sólidos).

Colocado em votação, os Conselheiros aprovaram por unanimidade as Contas do Fundo Municipal de Saneamento Básico de 2024.

Sr. Israel informou que a Secretaria de Serviços Urbanos encaminhará os documentos exigidos à ARSESP.

Atividades do Conselho em 2024

Sra. Cintia expôs que, em cumprimento ao art. 14 do Regimento Interno do Conselho, foi elaborado o Relatório de Atividades do Conselho de 2024 e o apresentou de forma resumida:

- Realização de 7 reuniões, sendo 6 ordinárias e 1 extraordinária, 5 presenciais e 2 virtuais.
- Disposição de informações e discussões sobre:
 - Processo de desestatização da SABESP;
 - Tratativas do Município com a Secretaria de Meio Ambiente, Infraestrutura e Logística do Estado para elaboração da minuta de novo Contrato;
 - Consultas e audiências públicas acerca das minutas do:
 - Regimento Interno do Conselho Deliberativo da URAE-1 Sudeste;



- Minuta do Contrato de Concessão, com 8 anexos, entre URAE-1 Sudeste e SABESP;
- Proposta do Plano Regional de Saneamento Básico da URAE-1 Sudeste.
- Apresentação de sínteses da:
 - Minuta do Anexo II do novo Contrato (específico para Praia Grande) e
 - Proposta do Plano Regional de Saneamento Básico da URAE-1 Sudeste.
- Informações sobre:
 - Publicação da Lei Municipal 2.207/2024, que define as condições mínimas a serem observadas na celebração de contratos por meio de arranjo regionalizado;
 - Instauração do Conselho Deliberativo da URAE-1 Sudeste, com a posse dos representantes, eleição do Coordenador e Suplente e Deliberações;
 - Desestatização da SABESP, extinção dos Contratos de Programa anteriores e início da vigência do Contrato de Concessão entre URAE-1 Sudeste e SABESP;
 - Repasse da SABESP ao Fundo Municipal de Saneamento Básico:
 - Referente ao período de 2025 a 2029:
 - Adiantamento de 2% da receita líquida estimada, em parcela única de R\$ 22.500.000,00 em 2024 e
 - 2% da receita líquida trimestralmente;
 - A partir de 2030:
 - 4% da receita líquida trimestralmente;
 - Realização da 1ª reunião do Comitê Técnico da RMBS;
 - Realização de fiscalização da ARSESP no sistema de esgotamento sanitário;
 - Substituição do SNIS pelo SINISA com inclusão do módulo Gestão Municipal a ser preenchido pelo Município;
 - Publicação do Decreto Municipal 7.972/2024 que dispõe sobre a atualização do Plano Municipal de Gestão Integrada de Resíduos Sólidos;
 - Publicação da Lei Complementar 992/2024 que disciplina o gerenciamento dos resíduos sólidos, atualiza o programa Praia Grande Menos Resíduos e revoga Leis Complementares.
- Aprovação da recondução das entidades da Sociedade Civil.
- Eleição de Vice-Presidente, Secretário Geral e 1º Secretário.
- Aprovação da alteração da Regimento Interno do CMSB.
- Apresentação por SESURB dos demonstrativos de receita e despesa quadrimestrais.
- Aprovação das contas do Fundo de 2023.
- Apresentação por SEPLAN sobre a celebração do Contrato de Concessão de forma unificada para os Municípios integrantes da URAE 1 Sudeste.
- Apresentação por SEPLAN sobre a balneabilidade das praias, com estudo dos últimos 10 anos.
- Apresentação por SABESP sobre as obras do Programa Onda Limpa.



Sr. Israel comentou sobre a Lei Complementar 992/2024 que obriga os grandes geradores de resíduos sólidos a separar, armazenar, transportar e destinar os resíduos adequadamente. Sobre elaboração de Lei que responsabiliza as unidades de saúde pelos resíduos gerados.

Sr. Ribamar observou sobre a falta de fiscalização.

Sra. Josie mencionou sobre novas regulamentações, com autonomia do Município cada vez menor, e dependência do Conselho Deliberativo da URAE-1 Sudeste para intercessão junto a SABESP.

APROVAÇÃO DA ATA DA REUNIÃO ANTERIOR

Sra. Cintia citou que, nas gestões anteriores, foi combinado o envio aos Conselheiros da minuta da Ata de Reunião para manifestações e contribuições, em aproximadamente 15 dias. As alterações eram realizadas até que todos aprovassem a minuta.

Questionou os participantes se o procedimento podia continuar ou preferiam a leitura e aprovação da minuta na reunião seguinte.

Todos preferiram a continuidade do procedimento.

Sra. Cintia comentou que em 27/11/24 a minuta da Ata da 30ª Reunião Ordinária foi enviada aos Conselheiros para contribuições e manifestações até 11/12/24. As considerações da Secretaria de Meio Ambiente, sobre grandes geradores de resíduos sólidos, foram incorporadas a minuta.

Sem mais contribuições, a Ata foi aprovada pelos Conselheiros anteriores.

INFORMES DA MESA DIRETORA

Informação 1: página eletrônica do Conselho Municipal de Saneamento Básico

Sra. Cintia expôs sobre a página eletrônica do Conselho que disponibiliza informações como telefone, e-mail; Leis; Decretos; Deliberações; Regimento Interno; calendário das Reuniões Ordinárias; Atas das Reuniões Ordinárias e Extraordinárias; Convênio de Cooperação e Contrato de Concessão vigentes e Fundo Municipal de Saneamento Básico. Sobre o caminho para acessar a página ser Praia Grande, A Cidade, Conselhos Municipais, Saneamento Básico. Ou através do link:

https://www.praiagrande.sp.gov.br/PraiaGrande/orgao_conselho.asp?cd_pagina=305&cdConselho=38.



Mencionou que o Conselho possui grupo no WhatsApp, onde são enviadas informações e trocadas experiências sobre os assuntos relacionados ao saneamento básico. Que este meio de comunicação é muito importante para otimizar as ações do Conselho. E, para quem quiser participar do grupo, ser necessário deixar registrado o contato do WhatsApp na lista de presença.

Informação 2: página eletrônica da Central Integrada de Dados e Estatísticas

Sra. Cintia apresentou a página eletrônica da Central Integrada de Dados e Estatísticas que disponibiliza informações sobre a prestação dos serviços de abastecimento de água, esgotamento sanitário, limpeza urbana e manejo de resíduos sólidos.

Informação 3: Plano Estadual de Saneamento Básico

Sr. Cintia dispôs sobre breve análise das informações da minuta do Plano e, sucintamente, destacou:

- O conteúdo do Relatório ser Introdução; Caracterização do Estado de São Paulo; Aspectos Políticos, Administrativos e Institucionais; Unidades Regionais de Planejamento; Diagnóstico da Situação Atual; Diretrizes, Prioridades e Estratégias; Programas, Projetos e Ações; Monitoramento do PESB/SP.
- As principais referências serem a Agenda 2030 da Organização das Nações Unidas para Desenvolvimento Sustentável; o novo Marco Legal do Saneamento Básico; o Plano Nacional de Saneamento Básico; a Política Estadual de Saneamento Básico.
- Os Objetivos do Desenvolvimento Sustentável relacionados ao saneamento básico serem ODS 1 – Erradicação da Pobreza; ODS 3 – Saúde e Bem-Estar; ODS 6 – Água Potável e Saneamento; ODS 11 – Cidades e Comunidades Sustentáveis; ODS 12 – Consumo e Produção Responsáveis; ODS 13 – Ação Contra a Mudança Global do Clima e ODS 17 – Parcerias e Meios de Implementação.
- As unidades regionais de planejamento serem Regiões de Governo, Administrativas, Metropolitanas e Aglomerações Urbanas; Consórcios Intermunicipais para Gestão de Resíduos Sólidos; Unidades Regionais de Serviços de Abastecimento de Água Potável e Esgotamento Sanitário; Unidades de Gerenciamento de Recursos Hídricos.
- Para a UGRHI-7, a URAE-1 Sudeste e o Estado foram apontados com “situação crítica” os resultados dos indicadores de serviços com mais de dez pontos percentuais da meta do Plano Nacional de Saneamento Básico de 2023:
 - Situação crítica no abastecimento de água:
 - A3: Municípios, nas áreas rurais, abastecidos com água por rede de distribuição ou por poço ou nascente;
 - A4: Municípios que registraram percentual de amostras com ausência de coliformes totais na água distribuída, superior a 99%;
 - Situação crítica no esgotamento sanitário:
 - E3: Municípios, nas áreas rurais, servidos por rede coletora;



- Situação crítica na limpeza urbana e manejo de resíduos sólidos:
R3: Municípios, nas áreas rurais, atendidos por coleta direta ou indireta de resíduos sólidos;
R6: Municípios que cobram pelo serviço de manejo de resíduos sólidos urbanos;
- Situação crítica na drenagem e manejo das águas pluviais urbanas:
D1: Municípios com enxurradas, inundações ou alagamentos ocorridos na área urbana, nos últimos cinco anos;
- Situação crítica na gestão de serviços de saneamento básico:
G3-AP: Municípios com serviços públicos de drenagem e manejo de águas pluviais urbanas regulados;
G4: Municípios com órgão colegiado de controle social das ações e serviços de saneamento básico;
G5: Municípios dotados de sistema municipal de informações, de caráter público, sobre os serviços de saneamento básico.
- Além dos indicadores de serviços do PLANSAB, como informações complementares, foram utilizados indicadores do SNIS (atual SINISA), da ANA e da CETESB.
- O Plano Estadual apresenta princípios, diretrizes, prioridades e estratégias que subsidiam os programas.
- De 11 eixos temáticos formulados, 8 possuem maior prioridade de ações: educação ambiental; financiamento; participação e controle social; planejamento e gestão; regionalização; saneamento digital; saneamento rural e universalização.
- O Plano dispõe um programa para cada eixo temático.
- Também foram considerados alguns programas existentes.
- Os programas possuem projetos, ações, indicadores e metas para 2033.

Sra. Cintia comentou que a Secretaria de Meio Ambiente, Infraestrutura e Logística realizou audiência pública virtual da minuta do Plano Estadual de Saneamento Básico em 12/02/25, com presença do Subsecretário de Recursos Hídricos e Saneamento Básico, da Coordenadora de Saneamento e da Consultoria Malbertec Tecnologia em Engenharia Ltda.

Que na audiência, bastante concisa, após a apresentação do Plano pela empresa de consultoria, houveram duas manifestações orais.

E que até o momento não foi publicada lei que institui o Plano Estadual de Saneamento Básico.

Informação 4: Unidade Regional de Serviços de Abastecimento de Água Potável e Esgotamento Sanitário 1 Sudeste

Sra. Cintia mencionou que desde 2021 Praia Grande integra a URAE-1 Sudeste, que possui Conselho Deliberativo, composto por representantes do Estado, representantes dos 371



Municípios operados pela SABESP e representantes da Sociedade Civil, e forma 7 Comitês Técnicos permanentes, como o da Região Metropolitana da Baixada Santista.

Expôs o site da URAE-1 que disponibiliza o Contrato de Concessão, entre a URAE-1 e a Companhia de Saneamento Básico do Estado de São Paulo - SABESP; o Convênio de Cooperação Técnica, entre a URAE-1 e a Agência Reguladora de Serviços Públicos do Estado de São Paulo - ARSESP; o Plano Regional de Saneamento Básico da URAE-1 e outras informações.

Informou que o Contrato de Concessão teve sua vigência iniciada em 23/07/24 e o Convênio de Cooperação Técnica foi assinado em 31/12/24.

Que o Conselho Deliberativo da URAE-1 Sudeste realiza reuniões semestrais e, até o momento, aprovou 8 deliberações, que estão disponibilizadas na página eletrônica.

Que o Comitê Técnico da Região Metropolitana da Baixada Santista realizou 6 reuniões, com apresentações pela SABESP sobre a “Segurança Hídrica da Região”; o “Plano Verão”; o “Balanço do Plano Verão”; o “Plano de Investimentos”; a “Atualização das Tarifas Social e Vulnerável e CadÚnico” e o “Plano de Longo Prazo de Oferta Hídrica e Contingência”. Que a próxima reunião está agendada para 29/05/25.

Destacou que na apresentação sobre o “Balanço do Plano Verão” foi disposto o desafio que a SABESP enfrenta com as precipitações intensas nas captações de água, com maior impacto no abastecimento de Praia Grande.

Que as reclamações por “falta de água” e “pouca pressão” passaram, no período entre dezembro e janeiro, de 3.923 em 23/24 para 8.219 em 24/25. E no Carnaval, de 68 em 2024 para 379 em 2025.

Comentou que, visando ampliação da oferta de água, estão em contratação a implantação da Estação de Tratamento de Água Melvi em Praia Grande e do Centro de Reserva Mambu Branco em Itanhaém.

Mencionou que em 31/03 e 01/04 foi realizada capacitação dos gestores municipais sobre o Contrato de Concessão, entre a URAE-1 e a SABESP. Onde foram dispostos Objetivos, Premissas do Modelo Contratual, Investimentos, Atuação da URAE-1 e ARSESP, Indicadores, Metas, Fatores Q e U.

Informação 5: Contrato de Concessão entre URAE-1 Sudeste e SABESP

Metas de universalização dos serviços



Sra. Cintia dispôs que, conforme o Contrato, no Município as metas de universalização dos serviços serão atingidas em 2028, com 99% de cobertura dos domicílios com abastecimento de água e 95% de cobertura dos domicílios com esgotamento sanitário, através de investimentos obrigatórios.

Plano de Investimentos de 2025

Sra. Cintia informou que em janeiro a SABESP enviou ao Município o Plano de Investimentos de 2025, contendo resumidamente:

- Expansão do sistema de abastecimento de água:
 - Em execução:
Serviços para atendimento do crescimento vegetativo;
Serviços para redução do volume perdido e aumento da eficiência operacional.
 - Em contratação:
Implantação de Estação de Tratamento de Água - ETA Melvi.
- Expansão do sistema de esgotamento sanitário:
 - Em execução:
Serviços para atendimento do crescimento vegetativo;
Contratação das obras do sistema de sub-bacias 03, 04, 05 e 07; 06, 08 e 09; bairros Nova Mirim, Anhanguera, Tupiry;
Serviços para recuperação e remanejamento do Emissário Submarino Caiçara;
Serviços para implantação de ramal intra-domiciliar de esgoto nos imóveis elegíveis do Programa Pró Conexão ("Se Liga na Rede").
- Melhoria do sistema ou renovação de ativos do sistema de esgotamento sanitário
 - Em execução:
Obras de remanejamento de redes coletoras, coletores tronco e linhas de recalque de esgotos, bairros Canto do Forte e Glória;
Convênio entre SABESP e Município para serviços de recomposição de pavimento das ruas do bairro Canto do Forte pelo Município, após remanejamento das redes coletoras.

Mencionou que em fevereiro o Governo de São Paulo e a SABESP anunciaram investimentos de R\$ 7,5 bilhões em saneamento na Baixada Santista.

Reunião entre Vereadores, Município e SABESP

Que em março foi realizada reunião entre Vereadores, representantes do Município (SEURB, SEOP, SESURB, SETRAN, SEMA e SEPLAN) e representantes da SABESP, visando esclarecimentos sobre obras para ampliação do sistema de esgotamento sanitário, controle das perdas de água e remanejamento de rede coletora. Com apontamentos sobre a quantidade de obras espalhadas pelo Município, a qualidade dos serviços das SABESP e os transtornos à população.



Que a SABESP explicou a atuação com mais de 55 frentes de trabalho, para atingir a meta contratual, com fiscalização pela Companhia, e a SEURB sobre os procedimentos necessários para as licenças das obras, com manifestações das pastas envolvidas.

Tarifa de disponibilidade de rede coletora de esgoto

Sra. Cintia contou que em abril a SABESP enviou ao Município informações sobre tarifa de disponibilidade de rede coletora de esgoto, com o objetivo de estimular a conexão domiciliar a rede coletora de esgoto operando e disponível, ampliar a cobertura dos serviços, preservar os recursos hídricos e melhorar as condições de saúde pública. Que a medida está prevista no Marco Legal do Saneamento Básico de 2020.

Comentou sobre a cobrança da tarifa a partir de junho de 2025, isenção das duas primeiras tarifas para conexão realizada entre 22/04 e 10/06, isenção da cobrança para os imóveis enquadrados na tarifa social, os classificados como vulneráveis e os localizados em áreas informais mapeadas pela Companhia, gratuidade para 1ª ligação de esgoto da categoria residencial. Sobre a necessidade das águas de chuvas e esgotos sanitários escoarem por sistemas diferentes.

Reclamações dos serviços da SABESP

Sra. Cintia expôs sobre reclamações dos serviços da SABESP no 1º quadrimestre de 2025, realizadas através de e-mail, rede social, requerimento de Vereador ou Ouvidoria Municipal, direcionadas à SEPLAN e repassadas à SABESP.

Que das 65 reclamações, 33 não foram respondidas. Que se destacaram reclamações de extravasamento de esgoto no bairro Vila Sônia e de vazamento de água no bairro Tupiry.

Explicou que a SABESP constatou o sistema reclamado durante a vistoria, se abastecimento de água, esgotamento sanitário ou drenagem de águas pluviais. Que os reparos foram executados ou programados pela SABESP ou a reclamação foi enviada a SESURB.

Plano de Longo Prazo de Oferta Hídrica e Contingência

Sra. Cintia mencionou que considerando:

- as apresentações da SABESP nas duas últimas reuniões do Comitê Técnico da RMBS, do Conselho Deliberativo da URAE-1 Sudeste, sobre:
 - o “Balanço da Operação Verão”, destacando as reclamações sobre falta de água em Praia Grande, por questões operacionais na ETA Mambú-Branco, e
 - a versão preliminar do “Plano de Longo Prazo de Oferta Hídrica e Contingência”, com soluções para demanda do Guarujá.



- a exposição por SEPLAN sobre o recorrente desabastecimento em períodos de intensas precipitações nos mananciais de captação e alto incremento populacional no Município. O Comitê agendou reunião remota em 19/05/25 para entendimento da situação e visita de campo em 11/06/25 nas áreas mais críticas, para melhor direcionamento das cobranças junto à SABESP.

Que durante a reunião remota, SEPLAN discorreu sobre:

- o Plano de Longo Prazo de Oferta Hídrica e Contingência mencionar:
 - a situação de períodos de precipitação intensa, grandes volumes de escoamento superficial, deslocamento de grande quantidade de lama, pedras e troncos para os mananciais de captação;
 - a paralização da produção e o uso da água dos reservatórios, que podem ser insuficientes;
- o conhecimento dos projetos da ETA Melvi, do reservatório Boqueirão, do reservatório em Itanhaém e o entendimento de serem baseados em projeções de demandas com cenários “antigos” (planejamento para curto ou médio prazo);
- o momento de alto crescimento vegetativo e migratório, mais de 7.000 habitantes por ano, maior população flutuante da Baixada Santista, alto incremento de empreendimentos verticais, mais de 2.000 unidades habitacionais por ano, banco de áreas disponíveis em Praia Grande, Mongaguá, Itanhaém e Peruíbe, zoneamentos favoráveis a verticalização;
- a ausência de estudo/projeto considerando situações atuais;
- os estudos da 3ª pista da Rodovia Imigrantes e do trem entre São Paulo e Santos.

E pediu previsão de ampliação da oferta hídrica para a população futura da porção sul da Região Metropolitana da Baixada Santista no Plano de Longo Prazo da Oferta Hídrica (até 2060).

Sra. Cintia informou que o apontamento será ponderado/avaliado pelo Comitê Técnico da RMBS, ARSESP e SABESP.

Tampões dos poços de visita

Sra. Cintia comentou que, para garantir a segurança de pedestres, ciclistas, motociclistas, motorista e patrimônios, através de Ofício, em 14/03 a SEPLAN pediu à SABESP reparos necessários para nivelamento dos tampões dos poços de visita.

Sr. Fernando esclareceu que será elaborado o cronograma dos serviços após término da vistoria no Município. E que realiza os reparos necessários quando enviadas localizações dos poços de visita danificados.

Informação 6: Sistema de Hidrantes



Sra. Cintia mencionou que em 2024 o Pelotão de Corpo de Bombeiros de Praia Grande solicitou manutenção, realocação e ampliação da rede de hidrantes públicos em 4 fases. Que em fevereiro a SABESP informou a instalação de 1 hidrante e programação para manutenção dos demais.

Que para garantir a segurança dos munícipes e patrimônios, através de Ofício, em 25/03 a SEPLAN pediu à SABESP execução dos serviços solicitados pelo Pelotão do Corpo de Bombeiros.

Dispôs que em alguns locais indicados pelos Pelotão do corpo de Bombeiros a rede possui diâmetro certo para instalação de novo hidrante.

Informação 7: Convênio de Cooperação Técnica entre URAE-1 Sudeste e ARSESP

Sra. Cintia expôs que em 29 e 30/01 a ARSESP realizou fiscalização nos sistemas de abastecimento de água e esgotamento sanitário em decorrência do surto viral reportados pela imprensa. E, em 15/04 o Conselho Deliberativo da URAE-1 enviou ao Município o Relatório de Fiscalização e Laudo de Constatação Técnica da ARSESP, contendo resumidamente:

- Fiscalização no Posto de Cloração Melvi,
 - Constatação: inexistência de processo de filtração, não removendo a turbidez e cor aparente da água bruta, contrariando Portaria do Ministério da Saúde;
- Fiscalização em 4 Estações Elevatórias de Esgoto,
 - Constatação: 3 EEEs inoperantes, impactando extravasamento de esgotos, e 4 EEEs operando sem conjunto moto bomba reserva instalado.

Que a ARSESP notificou a SABESP, estabelecendo prazo para regularização, e realizou recomendações. E concluiu a impossibilidade de associar o surto viral com a prestação dos serviços de saneamento no Município.

Informação 8: Drenagem e Manejo de Águas Pluviais Urbanas

Sra. Cintia comunicou que em 17/03 a Agência Nacional de Águas e Saneamento Básico publicou a Resolução 245/2025, que aprova a Norma de Referência 12/2025, que dispõe sobre a estruturação dos serviços públicos de drenagem e manejo de águas pluviais urbanas.

Que a Norma estabelece que os serviços públicos devem ser estruturados por:

- Atividades de:
 - a) Planejamento;
 - b) Articulação com outros instrumentos e políticas;
 - c) Projetos e execução de obras;
 - d) Operação e manutenção; e
 - e) Gestão e administração.



- Infraestrutura e instalações operacionais para:
 - a) Coleta;
 - b) Transporte;
 - c) Amortecimento de vazões e volumes;
 - d) Tratamento; e
 - e) Disposição final das águas pluviais.

Que Norma define as responsabilidades:

- Da entidade reguladora infracional;
- Do titular dos serviços;
- Do prestador de serviços públicos;
- Dos usuários.

Que dispõe sobre:

- Educação Ambiental;
- Mecanismo de Participação Social; e
- Comprovação da observância e adoção da Norma.

INFORMES DOS CONSELHEIROS

Sra. Cintia passou a palavra aos Conselheiros.

Sr. Ribamar questionou à SABESP sobre possível visita dos Conselheiros na ETA Mambu-Branco.

Sr. Fernando informou a necessidade de envio de Ofício solicitando a visita.

DELIBERAÇÕES

Deliberação CMSB 01/2025: Fica aprovada a recondução, por mais um ano, das entidades da Sociedade Civil que compõem o Conselho.

Deliberação CMSB 02/2025: Ficam aprovadas as Contas do Fundo Municipal de Saneamento Básico de 2024.

DEFINIÇÃO DA PAUTA DA PRÓXIMA REUNIÃO (29/09/2025)

- Aprovação do cronograma de reuniões ordinárias de 2026.
- Demonstrativos de receita e despesa do Fundo Municipal de Saneamento Básico do 1º e 2º quadrimestres de 2025 com detalhes.
- Ações do Conselho Deliberativo da URAE-1 Sudeste.
- Situação dos serviços de:



- . Abastecimento de água,
- . Esgotamento sanitário,
- . Limpeza urbana e manejo de resíduos sólidos,
- . Drenagem urbana e manejo de águas pluviais.

ENCERRAMENTO

Sra. Cintia agradeceu a presença de todos e encerrou a reunião às 16 horas.

Arq. Josie Yabuta de Lima Hollanda
Presidente do Conselho Municipal de Saneamento Básico

Eng. Cintia Regina Santa Maria
Secretária Geral do Conselho Municipal de Saneamento Básico



Verificação de assinatura

Código de verificação:

JHASU57F 6VIWIOUE 7S3C627C AJT6LNRT



Este documento foi assinado digitalmente. Para validar o documento, escaneie o QR Code acima ou acesse o site <https://assinadordigitalexterno.praia grande.sp.gov.br/consulta> e informe o código de verificação. É possível baixar o documento original ou uma versão para impressão através do site.

Documento assinado eletronicamente, conforme Decreto nº 8.025, de 23 de julho de 2024.

Lista de assinaturas:



Assinado digitalmente por CINTIA REGINA SANTA MARIA, CPF: 160.417.228-20, em: 27/08/2025 09:27:57



Assinado digitalmente por JOSIE DE LIMA HOLLANDA, CPF: 300.105.098-52, em: 03/09/2025 16:36:54

Este documento foi assinado digitalmente, para verificar a assinatura escaneie o QRCode ou acesse: <https://assinadordigitalexterno.praia grande.sp.gov.br/consulta> e informe o código JHASU57F 6VIWIOUE 7S3C627C AJT6LNRT
Assinado por: CINTIA REGINA SANTA MARIA e JOSIE DE LIMA HOLLANDA.



CMSB



CONSELHO MUNICIPAL DE SANEAMENTO BÁSICO

31ª Reunião Ordinária



CONSELHO MUNICIPAL DE SANEAMENTO BÁSICO

Lei 1.697/213, alterada pela Lei 1.913/2018



Art. 24°. Fica criado o Conselho Municipal de Saneamento Básico, órgão colegiado, consultivo e deliberativo, que exercerá o controle social dos serviços de abastecimento de água, esgotamento sanitário, limpeza urbana, manejo de resíduos sólidos, drenagem e manejo das águas pluviais urbanas, nos termos do art. 47 da Lei Federal Nº 11.445, de 05 de janeiro de 2007, com a finalidade de propor políticas e acompanhar ações voltadas para os referidos serviços.



CONSELHO MUNICIPAL DE SANEAMENTO BÁSICO

Lei 1.697/213, alterada pela Lei 1.913/2018



P
O
D
E
R

E
X
E
C
U
T
I
V
O



MESA DIRETORA



P
L
E
N
Á
R
I
O

S
O
C
I
E
D
A
D
E

C
I
V
I
L



ORDEM DO DIA



ORDEM DO DIA

Aprovação da recondução da sociedade civil



Sociedade Civil:

- Associação Amigos do Boqueirão
- Instituto de Desenvolvimento Tecnológico, Educacional e Ambiental
- Ecophalt Cidadania e Sustentabilidade, Ecologia com Praticidade
- Associação dos Engenheiros e Arquitetos de Praia Grande
- Companhia de Saneamento Básico do estado de São Paulo
- Sindicato dos Trabalhadores Municipais
- Instituto Boa Visão e Saúde
- Escola de Enfermagem El-Shaday
- Fundação de Proteção de Defesa do Consumidor – Procon



ORDEM DO DIA

Eleição Vice-Presidente, o Secretário Geral e 1º Secretário



Mesa Diretora 27/05/2024

Presidente: Eliana Cristina Jerônimo Ferreira (SEPLAN);

Vice-Presidente: Israel Lucas Evangelista (SESURB);

Secretário Geral: Cintia Regina Santa Maria (SEPLAN);

1º Secretário: Marcel Roberto Borges Dias (AEAPG).

Mesa Diretora 26/05/2025

Presidente: Josie Yabuta de Lima Hollanda (SEPLAN);

Vice-Presidente:

Secretário Geral:

1º Secretário:



ORDEM DO DIA

Aprovação das Contas do Fundo de 2024

Deliberação – 001 | RESOLUÇÃO CMSB-PG
Nº 001/2019

RESOLUÇÃO CMSB-PG Nº 001/2019

O Plenário do Conselho Municipal de Saneamento Básico (CMSB), em reunião ordinária, realizada no dia 05 de agosto de 2019, no uso de suas atribuições estabelecidas pela Lei Municipal nº1697, de 2 de dezembro de 2013, alterada pela Lei Municipal nº1913, de 22 de novembro de 2018,

RESOLVE

Aprovar a alocação dos recursos do Fundo Municipal de Saneamento Básico provenientes do Contrato de Prestação de Serviços de Abastecimento de Água e Esgotamento Sanitário, formalizado entre o Município e a Companhia de Saneamento Básico do Estado de São Paulo, a Administração Municipal para viabilizar ações ambientais relacionadas aos resíduos sólidos, incluindo resíduos recicláveis e os provenientes da rede hospitalar.

Esta Resolução entra em vigor na data de sua publicação.

Praia Grande 05 de agosto de 2019.

Nelio Affonso Dell'artino

Presidente do Conselho Municipal de Saneamento Básico

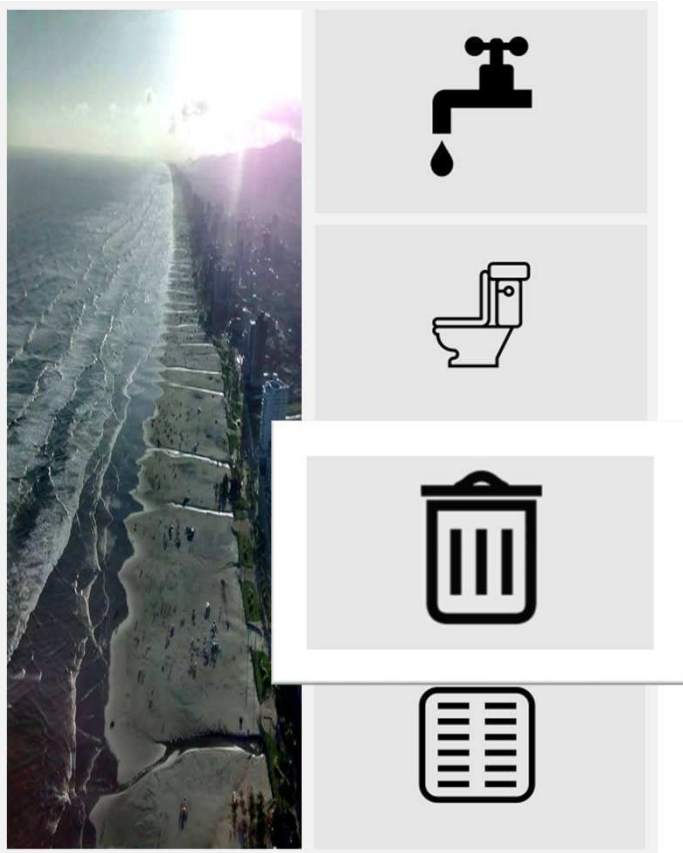
FUNDO MUNICIPAL DE SANEAMENTO BÁSICO:

- Destinado a financiar instrumentos da Política de Saneamento Básico.
- Deliberação do Conselho em 2019 resolveu alocar os recursos do Fundo, provenientes dos repasses trimestrais da SABESP, para viabilizar ações ambientais relacionadas a resíduos sólidos.
- Secretária de Serviços Urbanos deve submeter ao Conselho as demonstrações quadrimestrais de receita e despesa do Fundo.
- Município deve encaminhar anualmente à ARSESP documentos referentes ao último exercício:
 - Relatório das atividades financiadas com os recursos do Fundo e
 - Aprovação das contas pelo Órgão Gestor do Fundo.



ORDEM DO DIA

Aprovação das Contas do Fundo de 2024





ORDEM DO DIA

Atividades do Conselho em 2024

Reunião Ordinária	Data
25 ^a	29/01/2024
26 ^a	25/03/2024
27 ^a	27/05/2024
28 ^a	29/07/2024
29 ^a	30/09/2024
30 ^a	25/11/2024

Reunião Extraordinária	Data
2 ^a	13/05/2024

Informações e discussões sobre:

- Processo de desestatização da SABESP.
- Tratativas do Município com a SEMIL para minuta de novo Contrato.
- Consultas e audiências públicas acerca das minutas do:
 - Regimento Interno do Conselho Deliberativo da URAE-1;
 - Contrato de Concessão, com 8 anexos, entre URAE-1 e SABESP;
 - Plano Regional de Saneamento Básico da URAE-1.

Apresentação das sínteses:

- Minuta do Anexo II do novo Contrato (específico para Praia Grande) e
- Proposta do Plano Regional de Saneamento Básico da URAE-1.



ORDEM DO DIA

Atividades do Conselho em 2024

Reunião Ordinária	Data
25ª	29/01/2024
26ª	25/03/2024
27ª	27/05/2024
28ª	29/07/2024
29ª	30/09/2024
30ª	25/11/2024

Reunião Extraordinária	Data
2ª	13/05/2024

Informações sobre:

- Lei Municipal 2.207/2024 que define as condições mínimas a serem observadas na celebração de contratos por meio de arranjo regionalizado, visando à prestação de serviços de abastecimento de água e esgotamento sanitário.
- Instauração do Conselho Deliberativo da URAE 1, com a posse dos representantes, eleição do Coordenador e Suplente e Deliberações, em 20/05/2024.
- Desestatização da SABESP; extinção dos Contratos de Programa anteriores e início da vigência do Contrato de Concessão entre URAE-1 e SABESP, em 23/07/2024.



ORDEM DO DIA

Atividades do Conselho em 2024

Reunião Ordinária	Data
25 ^a	29/01/2024
26 ^a	25/03/2024
27 ^a	27/05/2024
28 ^a	29/07/2024
29 ^a	30/09/2024
30 ^a	25/11/2024

Reunião Extraordinária	Data
2 ^a	13/05/2024

Informações sobre:

- Repasse da SABESP ao FMSB:
 - Referente ao período de 2025 a 2029:
 - Adiantamento de 2% da receita líquida **estimada**, em parcela única de R\$ 22.500.000,00 e
 - 2% da receita líquida trimestralmente;
 - A partir de 2030:
 - 4% da receita líquida trimestralmente.
- Realização da 1^a reunião do Comitê Técnico da RMBS, em 19/09/2024.
- Realização de fiscalização da ARSESP no sistema de esgotamento sanitário, entre 21 e 25/10/2024.
- Substituição do SNIS pelo SINISA com inclusão do módulo Gestão Municipal a ser preenchido pelo Município.



ORDEM DO DIA

Atividades do Conselho em 2024

Reunião Ordinária	Data
25 ^a	29/01/2024
26 ^a	25/03/2024
27 ^a	27/05/2024
28 ^a	29/07/2024
29 ^a	30/09/2024
30 ^a	25/11/2024

Reunião Extraordinária	Data
2 ^a	13/05/2024

Informações sobre:

- Decreto Municipal 7.972/2024 que dispõe sobre a atualização do **Plano Municipal de Gestão Integrada de Resíduos Sólidos**.
- Lei Complementar 992/2024 que disciplina o gerenciamento dos resíduos sólidos, atualiza o programa Praia Grande Menos Resíduos e revoga Leis Complementares.



ORDEM DO DIA

Atividades do Conselho em 2024

Reunião Ordinária	Data
25 ^a	29/01/2024
26 ^a	25/03/2024
27 ^a	27/05/2024
28 ^a	29/07/2024
29 ^a	30/09/2024
30 ^a	25/11/2024

Reunião Extraordinária	Data
2 ^a	13/05/2024

- Aprovação da recondução das entidades da Sociedade Civil.
- Eleição de Vice-Presidente, Secretário Geral e 1º Secretário.
- Aprovação da alteração da Regimento Interno do CMSB.
- Apresentações por SESURB dos demonstrativos de receita e despesa quadrimestrais.
- Aprovação das contas do FMSB de 2023.
- Apresentação por SEPLAN sobre a celebração do Contrato de Concessão de forma unificada para os Municípios integrantes da URAE 1.
- Apresentação por SEPLAN sobre a balneabilidade das praias.
- Apresentação por SABESP sobre as obras do Programa Onda Limpa.



APROVAÇÃO DA ATA ANTERIOR



APROVAÇÃO DA ATA DA REUNIÃO ANTERIOR

30ª Reunião Ordinária do Conselho

Ata da 30ª Reunião Ordinária do Conselho Municipal de Saneamento Básico

Ordem do dia: Votação da alteração do Regimento Interno do Conselho
Apresentação do projeto de compostagem da Ecophalt

Data, horário: 25 de novembro de 2024, as 14 horas

Local: Virtual

Participantes: **Representantes do Poder Executivo Municipal**
Secretaria de Meio Ambiente (Sema)
Titular: Karla Marques Souza
Suplente: Moacir Fabiano Golz dos Santos
Secretaria de Habitação (Sehab)
Titular: Diego Torricelli da Silva
Suplente: Fabricio Menezes da Silva
Secretaria de Educação (Seduc)
Suplente: Eliane Aparecida Milani de Queiróz
Secretaria de Planejamento (Seplan)
Titular: Eliana Cristina Jerônimo Ferreira
Secretaria de Obras Públicas (Seop)
Suplente: Elaine Ferreira Louzano
Secretaria de Serviços Urbanos (Sesurb)
Suplente: Israel Lucas Evangelista
Secretaria de Governo (Seg)
Titular: Flávia Aparecida dos Santos Alexandrino

Representantes da Sociedade Civil Organizada
Ecophalt Cidadania e Sustentabilidade, Ecologia com Praticidade
Suplente: Lucylene Carvalho da Cunha
Associação dos Engenheiros e Arquitetos de Praia Grande
Titular: Marcel Roberto Borges Dias
Companhia de Saneamento Básico do Estado de São Paulo (Sabesp)
Titular: Fernando Eduardo Ventura Doveri
Instituto Boa Visão e Saúde
Suplente: Andrea Galli Galvão
Fundação de Proteção e Defesa do Consumidor – Procon Praia Grande
Titular: Andrea Chrystinne Monteiro Beserra Rodrigues

27/11/2024, 12:17

ENC: Minuta da Ata da 30ª Reunião Ordinária do CMSB

ENC: Minuta da Ata da 30ª Reunião Ordinária do CMSB

"cmsb" <cmsb@praiagrande.sp.gov.br>

27 de novembro de 2024 11:36

Para: "KARLA (SEMA)" <sema125@praiagrande.sp.gov.br>, fabianogo@praiagrande.sp.gov.br, "DIEGO (SEHAB)" <diegos@praiagrande.sp.gov.br>, "FABRICIO (SEHAB)" <fabriciop@praiagrande.sp.gov.br>, "ELIANE (SEDOC)" <sedoc.ambiental@praiagrande.sp.gov.br>, "ELAINE (SEOP)" <seop150@praiagrande.sp.gov.br>, "ISRAEL (SESURB)" <sesurbsubadm@praiagrande.sp.gov.br>, "FLAVIA (SEG)" <metas@praiagrande.sp.gov.br>, lucy.projetoecophalt@hotmail.com, lucy.projetoecophalt@gmail.com, "MARCEL BORGES 2 (ENG E ARQ PG)" <secretaria@aeapg.com.br>, "MARCEL ROBERTO 1 (ENG E ARQ PG)" <eng.marcel.dias@gmail.com>, "FERNANDO (SABESP)" <fdoveri@sabesp.com.br>, "ANDREA (PROCON)" <procon@praiagrande.sp.gov.br>, ongbovisa@gmail.com, andreabeserra@hotmail.com, galli.galvao@terra.com.br

Cc: elianaf@praiagrande.sp.gov.br, cintiam@praiagrande.sp.gov.br, claudiaik@praiagrande.sp.gov.br

Aos Conselheiros,

Segue anexa minuta da Ata da 30ª Reunião Ordinária do Conselho Municipal de Saneamento Básico para contribuições e manifestações até 11/12/2024.

Não havendo retorno até a referida data, a Ata será considerada aprovada.

ARQ. ELIANA CRISTINA JERÔNIMO FERREIRA
PRESIDENTE DO CONSELHO MUNICIPAL DE SANEAMENTO BÁSICO



INFORMES DA MESA DIRETORA



INFORMES DA MESA DIRETORA

1. Conselho Municipal de Saneamento Básico

Website interface for the Prefeitura de Praia Grande, showing the menu structure and the CMSB page.

PREFEITURA PRAIA GRANDE
Inovação a serviço das pessoas

HOME | CIDADE | ESTRUTURA DO GOVERNO | SERVIÇOS | NOTÍCIAS | OUVISÓRIA | FALE CONOSCO | PORTAL DA TRANSPARÊNCIA | ÁREA DO USUÁRIO

CONSELHOS MUNICIPAIS

- Acompanhamento e Controle Social do Fundeb
- Educação
- Assuntos de Pessoas com Deficiência
- Saúde
- Direitos da Criança e do Adolescente
- Antídotos
- Juventude
- Assistência Social
- Fundo Municipal de Habitação de Interesse Social
- Desenvolvimento Urbano
- Alimentação Escolar
- Defesa do Meio Ambiente
- Idoso
- Direitos da Mulher
- Defesa dos Direitos do Negro e Promoção da Igualdade Racial
- Turismo
- Esportes
- Segurança Alimentar e Nutricional Sustentável
- Proteção à Defesa Civil
- Fundo Municipal do Meio Ambiente
- Saneamento Básico
- Conselho Municipal de Cultura (CMC)

CONSELHO MUNICIPAL DE SANEAMENTO BÁSICO - CMSB

O Conselho Municipal de Saneamento Básico - CMSB é um órgão colegiado, consultivo e deliberativo, que tem por finalidade o controle social dos serviços de abastecimento de água, esgotamento sanitário, limpeza urbana, manejo de resíduos sólidos, drenagem e manejo das águas pluviais urbanas, nos termos do art. 47 da Lei Federal nº 11.445, de 05 de janeiro de 2007, com a finalidade de propor políticas e acompanhar ações voltadas para os referidos serviços.

Compõe o CMSB:

- I - Elaborar seu regimento interno;
- II - participar dos processos de implementação da Política Municipal de Saneamento Básico;
- III - deliberar e emitir pareceres sobre os projetos de alteração da Lei da Política Municipal de Saneamento Básico;
- IV - deliberar sobre projetos de legislação de interesse da Política Municipal de Saneamento;
- V - articular-se com outros conselhos existentes no Município e no Estado com vistas à implementação da Política Municipal de Saneamento Básico;
- VI - contribuir com o aprimoramento da organização e prestação dos serviços de saneamento básico no Município;
- VII - deliberar sobre recursos de competência do Fundo e acompanhar e controlar sua aplicação e execução;
- VIII - aprovar os programas, projetos e ações de saneamento financiados com recursos do Fundo Municipal de Saneamento Básico;
- IX - estabelecer diretrizes e mecanismos para o acompanhamento, fiscalização e controle do Fundo Municipal de Saneamento Básico;
- X - monitorar o cumprimento da Política Municipal de Saneamento Básico, especialmente no que diz respeito ao fiel cumprimento de suas prioridades e objetivos e a adequada destinação dos serviços e utilização dos recursos;
- XI - mobilizar as ações de âmbito regulador.

Lei de Instituição: 1697/2013 e 1913/2018
Órgão a qual esta ligado: Secretaria de Planejamento
Presidente: ELIANA CRISTINA JERONIMO PEREIRA
Telefone: 3496-2047
E-mail: cmsb@praiagrande.sp.gov.br

Ata Extraordinária
Ata Ordinária
Calendário de reuniões ordinárias
Comunicado
Decreto
Deliberação
Edital
Indicação
Parecer
Regimento interno
Relatórios Conferências
Resoluções

Contrato de Concessão (URAE-1 Sudeste e Sabesp) - VIGENTE
Convênio de Cooperação Técnica (URAE-1 Sudeste e Arsesp) – VIGENTE
Convênio de Cooperação e Contrato de Programa (Estado, Município e Sabesp) - EXTINTOS
Fundo Municipal de Saneamento Básico.

<https://www.praiagrande.sp.gov.br/>

Caminho:
Praia Grande> A Cidade> Conselhos Municipais> Saneamento Básico



INFORMES DA MESA DIRETORA

2. Central Integrada de Dados e Estatísticas

CMSB
CONSELHO MUNICIPAL DE SANEAMENTO BÁSICO

DIÁRIO OFICIAL | SERVIÇOS | LEGISLAÇÃO | TRANSPARÊNCIA | OUTROS

[Área do Usuário](#)

CIDE

A Central Integrada de Dados e Estatística de Praia Grande, tem o objetivo de integrar e disponibilizar acesso de dados e informações necessários ao conhecimento e acompanhamento da realidade social, econômica, demográfica, física, territorial e ambiental de Praia Grande e da Região Metropolitana da Baixada Santista.

Esses dados estão disponibilizados em evolução histórica e/ou com Ano Referência (o mais atualizado possível), apresentados por temas simples sem agrupamento de áreas afins, através do elenco destes em ordem alfabética.

ASPECTOS FÍSICO-TERRITORIAIS [Acessar](#)

ATIVIDADE ECONÔMICA [Acessar](#)

COMUNICAÇÃO [Acessar](#)

DADOS ELEITORAIS [Acessar](#)

DEMOGRAFIA [Acessar](#)

EDUCAÇÃO [Acessar](#)

ENERGIA ELÉTRICA [Acessar](#)

FINANÇAS [Acessar](#)

INDICADORES DE DESENVOLVIMENTO [Acessar](#)

MAPAS [Acessar](#)

MEIO AMBIENTE [Acessar](#)

MOBILIDADE URBANA [Acessar](#)

RESÍDUOS SÓLIDOS [Acessar](#)

SANEAMENTO - ÁGUA E ESGOTO [Acessar](#)

SAÚDE - ESTATÍSTICAS VITAIS [Acessar](#)

SEGURANÇA PÚBLICA [Acessar](#)

TURISMO [Acessar](#)

URBANIZAÇÃO [Acessar](#)

<https://www.praiagrande.sp.gov.br/>



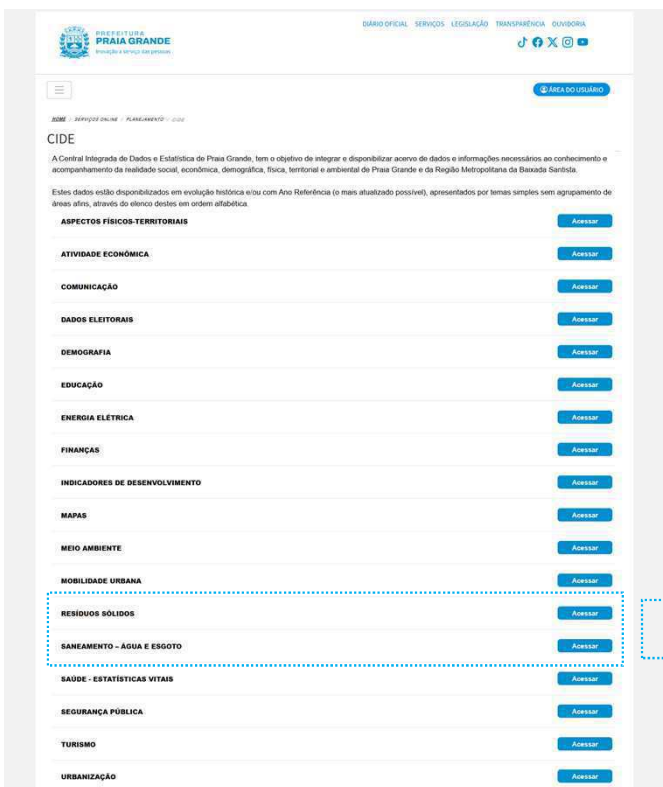
Caminho:
Praia Grande> A Cidade> Dados e Estatísticas>

Caminho:
Praia Grande> A Cidade> Dados e Estatísticas>

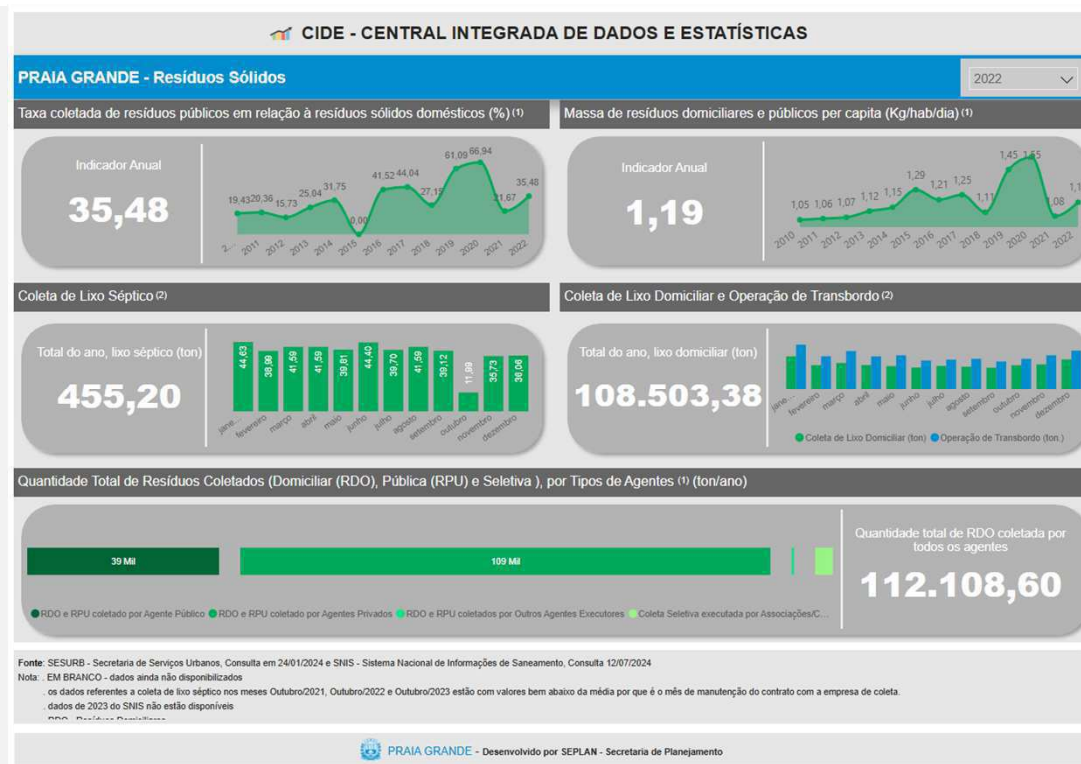


INFORMES DA MESA DIRETORA

2. Central Integrada de Dados e Estatísticas



<https://www.praiagrande.sp.gov.br/>



Caminho:
Praia Grande> A Cidade> Dados e Estatísticas>



INFORMES DA MESA DIRETORA

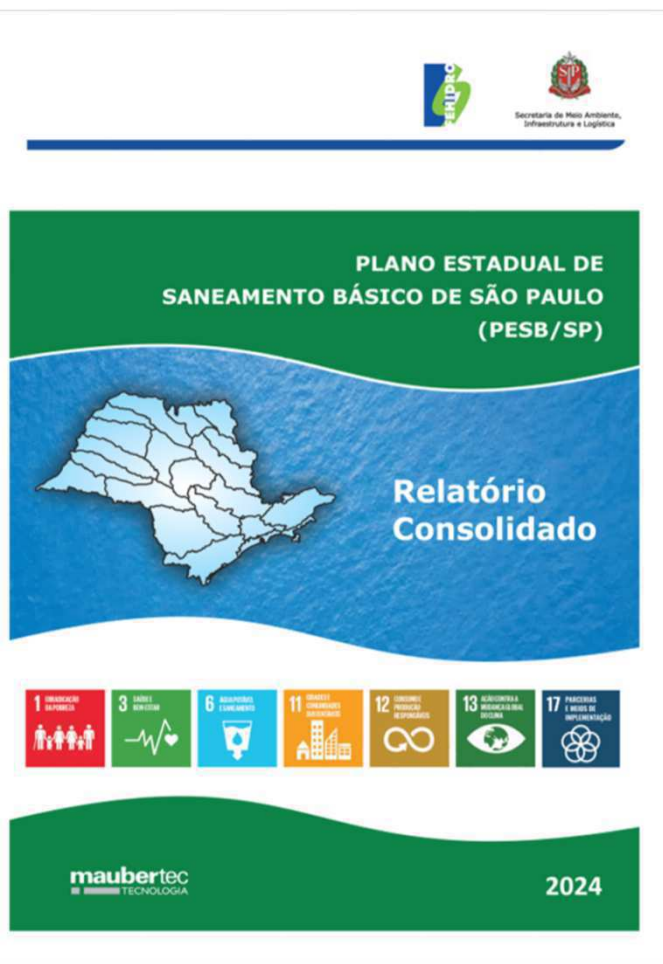
3. Plano Estadual de Saneamento Básico (PESB/SP)

Conteúdo:

- Introdução;
- Caracterização do Estado de São Paulo;
- Aspectos Políticos, Administrativos e Institucionais;
- Unidades Regionais de Planejamento;
- Diagnóstico da Situação Atual;
- Diretrizes, Prioridades e Estratégias;
- Programas, Projetos e Ações;
- Monitoramento do PESB/SP.

Principais referências:

- Agenda 2030 da Organização das Nações Unidas (ONU);
- Novo Marco Legal do Saneamento Básico;
- Plano Nacional de Saneamento Básico (**PLANSAB**);
- Política Estadual de Saneamento Básico.



INFORMES DA MESA DIRETORA

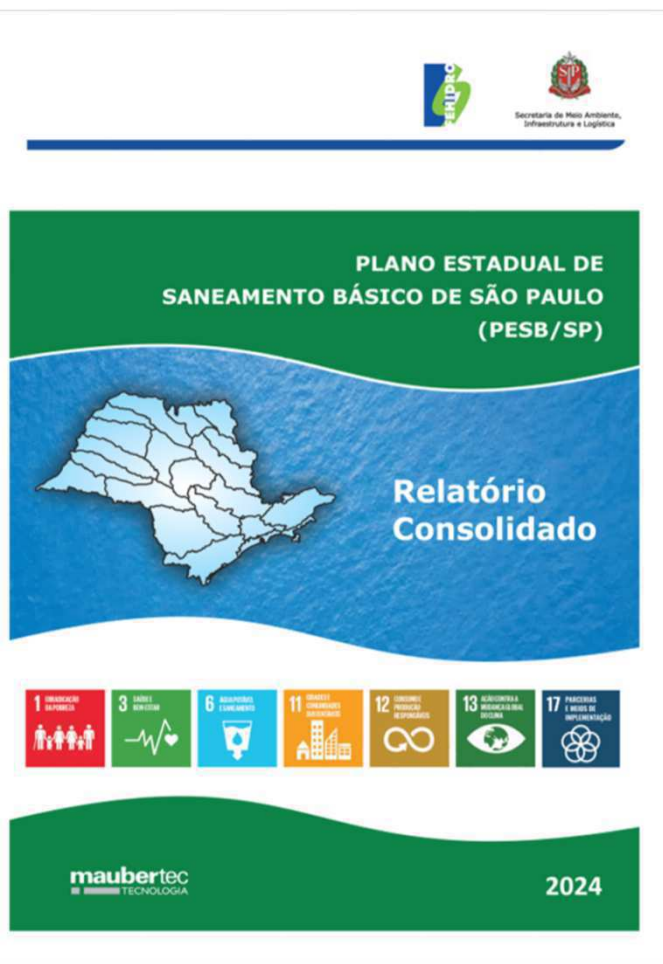
3. Plano Estadual de Saneamento Básico (PESB/SP)

Objetivos do Desenvolvimento Sustentável:

- ODS 1 – Erradicação da Pobreza;
- ODS 3 – Saúde e Bem-Estar;
- ODS 6 – Água Potável e Saneamento;
- ODS 11 – Cidades e Comunidades Sustentáveis;
- ODS 12 – Consumo e Produção Responsáveis.
- ODS 13 – Ação Contra a Mudança Global do Clima;
- ODS 17 – Parcerias e Meios de Implementação.

Unidades regionais de planejamento:

- Regiões de Governo, Administrativas, Metropolitanas e Aglomerações Urbanas;
- Consórcios Intermunicipais para Gestão de Resíduos Sólidos;
- Unidades Regionais de Serviços de Abastecimento de Água Potável e Esgotamento Sanitário - **URAE**;
- Unidades de Gerenciamento de Recursos Hídricos - **UGRHI**.



INFORMES DA MESA DIRETORA

3. Plano Estadual de Saneamento Básico (PESB/SP)

ABASTECIMENTO DE ÁGUA
A1: Municípios, nas áreas urbanas e rurais, abastecidos com água por rede de distribuição ou por poço ou nascente
A2: Municípios, nas áreas urbanas, abastecidos com água por rede de distribuição ou por poço ou nascente
A3: Municípios, nas áreas rurais, abastecidos com água por rede de distribuição ou por poço ou nascente
A4: Municípios que registraram percentual de amostras com ausência de coliformes totais na água distribuída, superior a 99%
A5: Economias ativas atingidas por intermitências no abastecimento de água
A6: Índice de perdas de água na distribuição
A7: Municípios cujos prestadores cobram pelo serviço de abastecimento de água
A8: Domicílios urbanos e rurais abastecidos com água por rede de distribuição que possuem instalações intradomiciliares de água

UGRHI 07	URAE-1	SP
91,68%	96,40%	96,51%
91,86%	98,40%	98,76%
11,41% SITUAÇÃO CRÍTICA	42,34%	41,45%
44,44% SITUAÇÃO CRÍTICA	88,24%	84,39%
0,35%	0,52%	2,53%
34,03%	32,55%	34,02%
100,00%	99,73%	91,00%
-	-	99,80%

Meta 2023 PLANSAB	Meta 2028 PESB/SP	Meta 2033 PLANSAB	Meta 2043 PESB/SP
98,60%	98,00%	100,00%	100,00%
98,70%	99,30%	100,00%	100,00%
94,00%	67,40%	100,00%	100,00%
98,00%	90,80%	98,90%	98,90%
25,40%	2,50%	21,60%	2,50%
32,00%	31,70%	29,00%	29,00%
100,00%	95,00%	100,00%	100,00%
100,00%	99,80%	100,00%	100,00%



INFORMES DA MESA DIRETORA

3. Plano Estadual de Saneamento Básico (PESB/SP)

ESGOTAMENTO SANITÁRIO
E1: Municípios, nas áreas urbanas e rurais, servidos por rede coletora
E2: Municípios, nas áreas urbanas, servidos por rede coletora
E3: Municípios, nas áreas rurais, servidos por rede coletora
E4: Tratamento de esgoto coletado
E5: Domicílios urbanos e rurais com renda até três salários mínimos mensais e que possuem unidades hidrossanitárias de uso exclusivo
E6: Municípios cujos prestadores cobram pelo serviço de esgotamento sanitário

UGRHI 07	URAE-1	SP
77,03% SITUAÇÃO CRÍTICA	88,69%	90,61%
77,20% SITUAÇÃO CRÍTICA	91,33%	93,46%
0,00% SITUAÇÃO CRÍTICA	17,48%	21,75%
19,88% SITUAÇÃO CRÍTICA	75,61%	82,09%
-	-	99,90%
100,00%	99,46%	93,77%

Meta 2023 PLANSAB	Meta 2028 PESB/SP	Meta 2033 PLANSAB	Meta 2043 PESB/SP
92,60%	93,00%	96,00%	96,00%
95,20%	95,40%	98,00%	98,00%
56,80%	53,40%	93,00%	93,00%
76,40%	85,60%	90,00%	90,00%
99,00%	99,90%	100,00%	100,00%
85,20%	94,30%	95,00%	95,00%



INFORMES DA MESA DIRETORA

3. Plano Estadual de Saneamento Básico (PESB/SP)

LIMPEZA URBANA E MANEJO DE RESÍDUOS SÓLIDOS

R1: Municípios, nas áreas urbanas e rurais, atendidos por coleta direta ou indireta de resíduos sólidos

R2: Municípios, nas áreas urbanas, atendidos por coleta direta ou indireta de resíduos sólidos

R3: Municípios, nas áreas rurais, atendidos por coleta direta ou indireta de resíduos sólidos

R4: Municípios com disposição final ambientalmente inadequada de resíduos sólidos

R5: Municípios com coleta seletiva de resíduos sólidos domiciliares secos

R6: Municípios que cobram pelo serviço de manejo de resíduos sólidos urbanos

R7: Massa de resíduos sólidos com disposição final ambientalmente inadequada

R8: Desvio de resíduos sólidos orgânicos da disposição final

UGRHI 07	URAE-1	SP
99,87%		96,60%
99,96%		98,54%
57,51%		50,52%
0,00%		9,30%
88,89%		69,78%
88,89%		57,37%
0,00%		3,25%
-		-

Meta 2023 PLANSAB	Meta 2028 PESB/SP	Meta 2033 PLANSAB	Meta 2043 PESB/SP
97,40%	97,80%	99,40%	99,40%
100,00%	99,10%	100,00%	100,00%
62,90%	68,90%	92,00%	92,00%
24,40%	5,10%	0,00%	0,00%
46,80%	69,70%	53,00%	69,70%
76,40%	76,30%	100,00%	100,00%
8,80%	1,80%	0,00%	0,00%
3,30%	-	12,30%	12,30%



INFORMES DA MESA DIRETORA

3. Plano Estadual de Saneamento Básico (PESB/SP)

DRENAGEM E MANEJO DE ÁGUAS PLUVIAIS URBANAS

D1: Municípios com enxurradas, inundações ou alagamentos ocorridos na área urbana, nos últimos cinco anos

D2: Domicílios não sujeitos a risco de inundações na área urbana

UGRHI 07	URAE-1	SP
33,33% SITUAÇÃO CRÍTICA		38,29%
90,79%		98,04%

Meta 2023 PLANSAB	Meta 2028 PESB/SP	Meta 2033 PLANSAB	Meta 2043 PESB/SP
21,30%	27,90%	15,00%	15,00%
96,50%	98,00%	97,20%	98,00%



INFORMES DA MESA DIRETORA

3. Plano Estadual de Saneamento Básico (PESB/SP)

GESTÃO DOS SERVIÇOS

G1: Municípios com Política Municipal de Saneamento Básico

G2: Municípios com Plano Municipal de Saneamento Básico

G3-A: Municípios com serviços públicos de abastecimento de água potável regulados

G3-E: Municípios com serviços públicos de esgotamento sanitário regulados

G3-RS: Municípios com serviços públicos de limpeza urbana e manejo de resíduos sólidos regulados

G3-AP: Municípios com serviços públicos de drenagem e manejo de águas pluviais urbanas regulados

G4: Municípios com órgão colegiado de controle social das ações e serviços de saneamento básico

G5: Municípios dotados de sistema municipal de informações, de caráter público, sobre os serviços de saneamento básico

UGRHI 07	URAE-1	SP
55,56%	45,87%	48,06%
55,56%	58,13%	58,45%
33,33%	73,87%	66,36%
33,33%	71,73%	63,72%
33,33%	37,33%	36,43%
33,33%	27,73%	28,84%
33,33% SITUAÇÃO CRÍTICA	8,80%	13,33%
33,33% SITUAÇÃO CRÍTICA	18,40%	28,99%

Meta 2023 PLANSAB	Meta 2028 PESB/SP	Meta 2033 PLANSAB	Meta 2043 PESB/SP
57,00%	71,10%	100,00%	100,00%
57,00%	76,90%	100,00%	100,00%
40,00%	72,40%	80,00%	80,00%
40,00%	70,90%	80,00%	80,00%
40,00%	55,70%	80,00%	80,00%
40,00%	51,50%	80,00%	80,00%
60,00%	51,80%	100,00%	100,00%
60,00%	51,60%	80,00%	80,00%



INFORMES DA MESA DIRETORA

3. Plano Estadual de Saneamento Básico (PESB/SP)



Quadro 6.1 – Prioridades Médias por Eixo Temático para o PESB/SP

Eixos Temáticos de Estratégias do Plansab	Prioridades Médias adotadas no PESB/SP
Capacitação Técnica e Tecnológica	★★
Educação Ambiental	★★★
Financiamento	★★★
Mudanças Climáticas	★★
Participação e Controle Social	★★★
Planejamento e Gestão	★★★
Regionalização	★★★
Regulação	★★
Saneamento Digital	★★★
Saneamento Rural	★★★
Universalização	★★★

Fonte: Elaborado por Maubertec Tecnologia, 2023



INFORMES DA MESA DIRETORA

3. Plano Estadual de Saneamento Básico (PESB/SP)



Quadro 7.17 – Programa Regionalização

Projeto	Ação
Projeto Agrupamentos	7.1 Desenvolver modelagens de parcerias para a gestão final de resíduos sólidos urbanos de forma integrada pelos consórcios intermunicipais.
	7.2 Desenvolver modelagens de parcerias para a prestação de serviços de saneamento básico de forma regionalizada.
Projeto Acompanhamento e Monitoramento do Programa	7.3 Criar indicadores de acompanhamento e monitoramento do Programa Regionalização.

Fonte: Elaborado por Maubertec Tecnologia, 2023

INFORMES DA MESA DIRETORA

3. Plano Estadual de Saneamento Básico (PESB/SP)



Quadro 8.15 – Indicadores existentes e parâmetros complementares sugeridos para o monitoramento do Programa 7: Regionalização

Indicador/Parâmetro	Fonte	Meta (2033)
Impactos		
<i>Parâmetro complementar</i>		
Percentual de municípios que viabilizaram seus projetos após a regionalização da prestação de serviços.	Operadora do sistema	100%
Objetivos		
<i>Parâmetro complementar</i>		
Índice de sinergia dos blocos regionais.	Operadora do sistema	100%
Resultados almejados		
<i>Parâmetros complementares</i>		
Percentual de municípios conveniados para a prestação regionalizada dos serviços de manejo de resíduos sólidos.	Secretaria de Meio Ambiente, Infraestrutura e Logística (SEMIL)	- ¹
Percentual de municípios que aderiram à regionalização para viabilizar seus projetos destinados aos serviços de abastecimento de água potável e esgotamento sanitário.	Secretaria de Meio Ambiente, Infraestrutura e Logística (SEMIL)	100%
Atividades e ações		
<i>Parâmetros complementares</i>		
Percentual de municípios conveniados para a prestação regionalizada dos serviços de manejo de resíduos sólidos.	Secretaria de Meio Ambiente, Infraestrutura e Logística (SEMIL)	100%
Percentual de municípios que aderiram à regionalização para viabilizar seus projetos destinados aos serviços de abastecimento de água potável e esgotamento sanitário.	Secretaria de Meio Ambiente, Infraestrutura e Logística (SEMIL)	100%
Quantidade de indicadores criados para o Programa Regionalização.	Secretaria de Meio Ambiente, Infraestrutura e Logística (SEMIL)	6

¹ Parâmetro sem meta definida, a ser utilizado para comparação entre períodos.
Fonte: Elaborado por Maubertec Tecnologia, 2023



INFORMES DA MESA DIRETORA

3. Plano Estadual de Saneamento Básico (PESB/SP)



Audiência Pública PESB

YouTube · SEMILSP · 12 de fev. de 2025

YouTube

Audiência Pública PESB

Mudanças climáticas • As mudanças climáticas são transformações a longo...

COMPOSIÇÃO DA MESA DIRETORA

Assistir m... Compartilhar...

Anselmo Guimarães
Presidente da Sessão - SEMIL

Cristiano Kenji Iwai
Subsecretário Recursos Hídricos e Saneamento Básico

Ester Feche Guimarães
Coordenadora de Saneamento

Secretaria de Meio Ambiente, Infraestrutura e Logística
SÃO PAULO
GOVERNO DO ESTADO
SÃO PAULO SÃO TIBURCIO

maubertec
TECNOLOGIA

2024

1:38 / 1:22:30

YouTube



INFORMES DA MESA DIRETORA

3. Plano Estadual de Saneamento Básico (PESB/SP)



youtube.com/watch?v=03WmULxsP-k

Pesquisar

Subsecretário Coordenadora Consultoria

Audiência Pública PESB

SEMISP 21,3 mil inscritos Inscrever-se

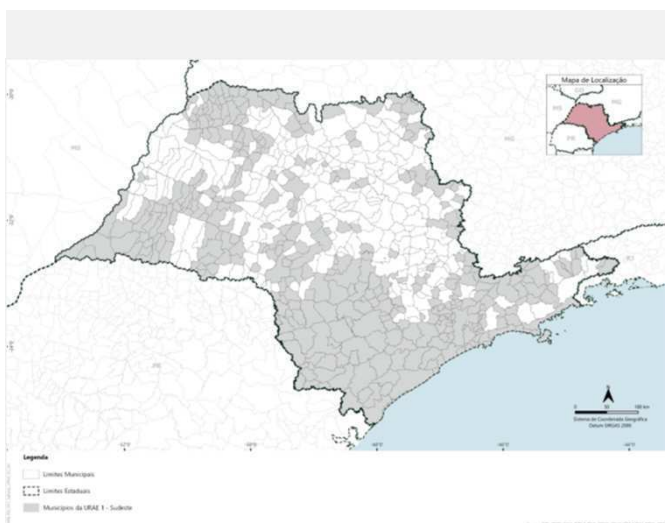
7º assistindo agora Transmissão iniciada há 5 minutos
Nenhuma descrição foi adicionada ao vídeo.

4 Comentar Compartilhar Salvar



INFORMES DA MESA DIRETORA

4. URAE-1 Sudeste



<https://urae1.sp.gov.br>
<https://semil.sp.gov.br/urae1/>

URAE-1 Sudeste

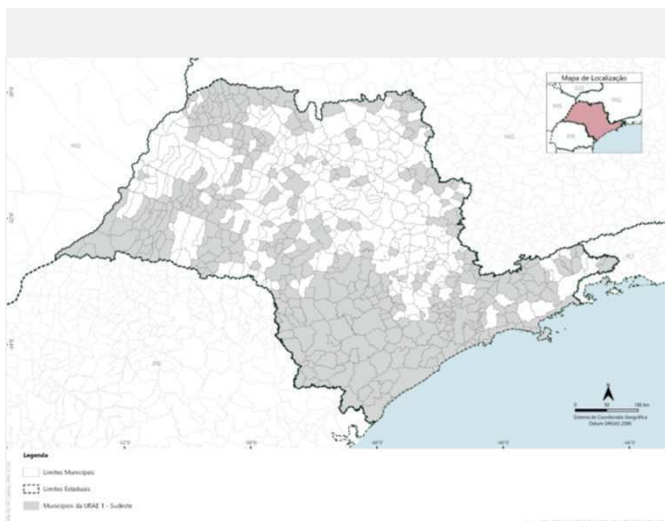
INÍCIO URAE 1 CONSELHO DELIBERATIVO ACESSO CONSELHEIROS Q





INFORMES DA MESA DIRETORA

4. URAE-1 Sudeste



<https://urae1.sp.gov.br>
<https://semil.sp.gov.br/urae1/>

← URAE 1

– O QUE É A URAE 1 – SUDESTE?

A URAE 1 – Sudeste agrega os 371 municípios operados pela Sabesp que aderiram a estrutura de prestação regionalizada dos serviços de abastecimento de água e esgotamento sanitário e o Estado de São Paulo. O arranjo institucional estabelecido garantiu a clara definição de atribuições dos entes federativos, principalmente em relação à infraestrutura compartilhada e ao planejamento regional, respeitando às especificidades de cada Município e à autonomia dos titulares dos serviços. Para efetivar sua atuação, a URAE 1 possui um Conselho Deliberativo, a fim de observar as particularidades regionais e locais, deliberar sobre questões de sua competência e fortalecer a supervisão e acompanhamento da prestação dos serviços, execução dos investimentos e cumprimento das metas, conforme dispõe seu próprio regimento interno.

+ ESTRUTURA E FUNCIONAMENTO

+ CONTRATO DE CONCESSÃO

+ PLANO REGIONAL

+ ARSESP: Deliberações e Convênio

+ RELATÓRIOS



INFORMES DA MESA DIRETORA

4. URAE-1 Sudeste

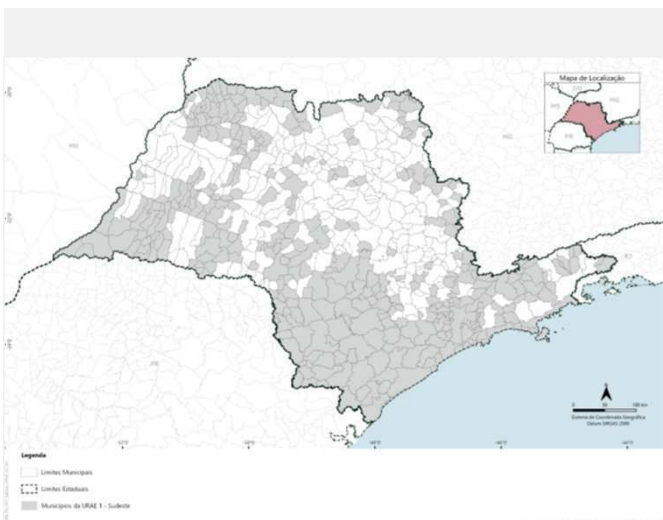
Conselho Deliberativo da URAE-1 Sudeste

20/05/24 – 1ª Reunião. Deliberações:

- 1 – Aprova o Regimento Interno do Conselho Deliberativo
- 2 – Aprova o Plano Regional de Saneamento Básico
- 3 – Aprova a ARSESP para regulação e fiscalização dos serviços
- 4 – Aprova a celebração do Contrato de Concessão
- 5 – Elege o coordenador e respectivo Suplente do Conselho Deliberativo

18/12/24 – 2ª Reunião. Deliberações:

- 6 – Aprova a celebração de Convênio de Cooperação Técnica
- 7 – Aprova a celebração do 1º Termo Aditivo ao Contrato de Concessão
- 8 – Aprova a criação de Comitê Técnico para estudar os impactos das alterações no Contrato



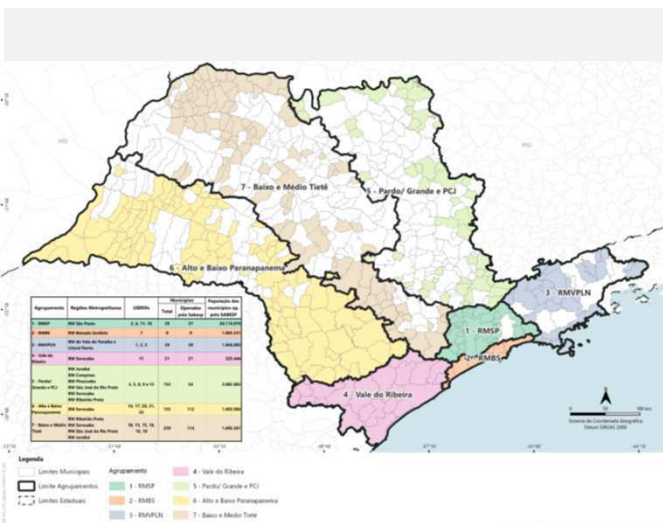
<https://urae1.sp.gov.br>
<https://semil.sp.gov.br/urae1/>

Coordenadora: Natália Resente (SEMIL)
Total de membros: sociedade civil + municípios + estado



INFORMES DA MESA DIRETORA

4. URAE-1 Sudeste



Comitê Técnico da Região Metropolitana da Baixada Santista

19/09/24 – 1ª Reunião: Constituição do Comitê e eleição da coordenação.

17/10/24 – 2ª Reunião: Apresentação pela SABESP sobre “Segurança Hídrica”.

26/11/24 – 3ª Reunião: Apresentação pela SABESP sobre “Plano Verão”.

30/01/25 – 4ª Reunião: Apresentação pela SABESP sobre “Balanço do Plano Verão”.

20/03/25 – 5ª Reunião: Apresentação pela SABESP sobre “Balanço do Plano Verão”, “Plano de Investimentos” e “Atualização das Tarifas Social e Vulnerável e CadUnico”.

24/04/25 – 6ª Reunião: Apresentação pela SABESP sobre “Plano de Longo Prazo de Oferta Hídrica e Contingência”.

<https://urae1.sp.gov.br>
<https://semil.sp.gov.br/urae1/>

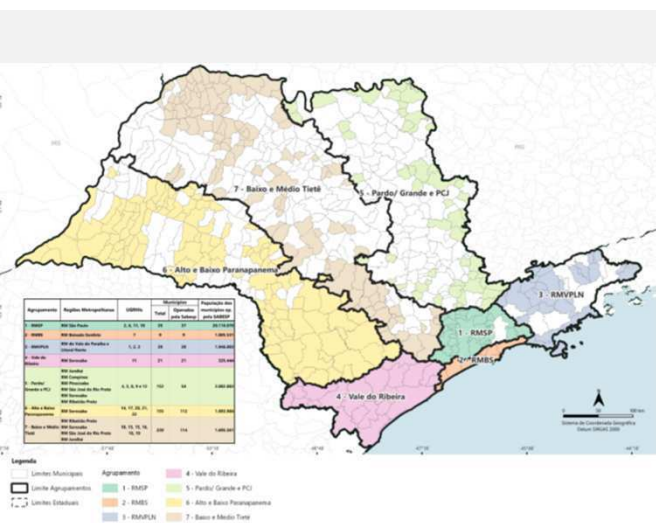
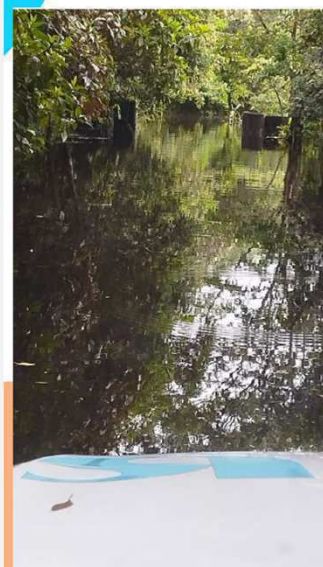
Coordenador: Fernando Almeida Poyatos (Bertioga)
 Total de membros: 9 municípios + estado

INFORMES DA MESA DIRETORA

4. URAE-1 Sudeste

Balanço do Plano Verão (dezembro/24 a março/25)

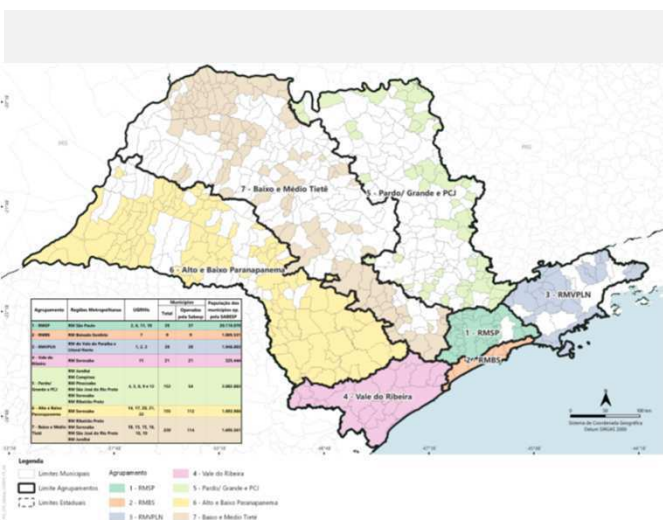
Desafios



<https://urae1.sp.gov.br>
<https://semil.sp.gov.br/urae1/>

INFORMES DA MESA DIRETORA

4. URAE-1 Sudeste

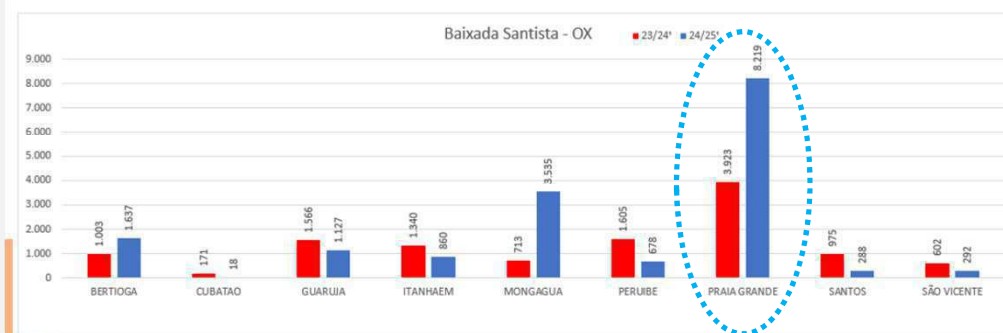


<https://urae1.sp.gov.br>
<https://semil.sp.gov.br/urae1/>

Balanço do Plano Verão (dezembro/24 a março/25)

FA+PP (Falta de água + Pouca Pressão)

23/24 ¹	BERTIOGA	CUBATAO	GUARUJA	ITANHAEM	MONGAGUA	PERUIBE	PRAIA GRANDE	SANTOS	SÃO VICENTE	Total Geral
dez/23	75	70	278	503	95	646	797	92	138	2.694
jan/24	928	101	1.288	837	618	959	3.126	883	464	9.204
Total Geral	1.003	171	1.566	1.340	713	1.605	3.923	975	602	11.898
24/25 ²	BERTIOGA	CUBATAO	GUARUJA	ITANHAEM	MONGAGUA	PERUIBE	PRAIA GRANDE	SANTOS	SÃO VICENTE	Total Geral
dez/24	584	7	379	673	2.921	568	6.427	115	175	11.849
jan/25 ²	1.053	11	748	187	614	110	1.792	173	117	4.805
Total Geral	1.637	18	1.127	860	3.535	678	8.219	288	292	16.654



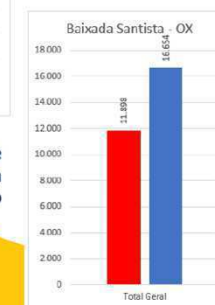
Levando em consideração o registro de reclamações de FA/PP em Mongaguá e Praia Grande, observa-se um aumento de 40% no período 24/25 em relação ao período 23/24.

Observa-se aumento expressivo nas reclamações de FA/PP principalmente nos municípios de Praia Grande e Mongaguá.

Os municípios são abastecidos pelo Sistema integrado Mambu-Branco que teve sua produção afetada devido às chuvas ocorridas no dia 23/12, que resultou em problemas operacionais com reflexos também nos dias seguintes.

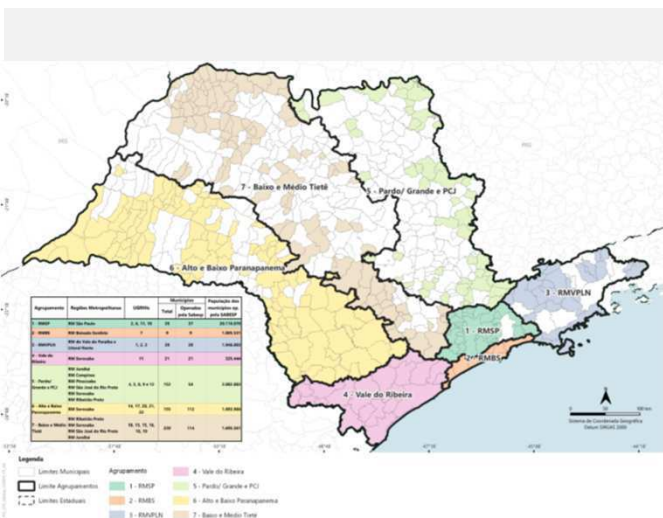
Obs. 1: Dados IRFA.

Obs. 2: Dados atualizados até 22/1, realizado projeção mensal com base na média diária.



INFORMES DA MESA DIRETORA

4. URAE-1 Sudeste



<https://urae1.sp.gov.br>
<https://semil.sp.gov.br/urae1/>

Balanço do Plano Verão (dezembro/24 a março/25)

Falta d'água e pouca pressão – 2025 x 2024

Carnaval/2025	28/fev	01/mar	02/mar	03/mar	04/mar	05/mar	Total	Carnaval/2024	09/fev	10/fev	11/fev	12/fev	13/fev	14/fev	Total
BERTIOGA	6	11	25	19	13	16	90	BERTIOGA	10	5	9	12	4	23	63
CUBATAO	1	0	3	8	1	1	14	CUBATAO	1	3	0	0	2	4	10
GUARUJA	8	10	13	11	27	3	72	GUARUJA	3	6	4	8	2	4	27
ITANHAEM	27	10	2	5	6	15	65	ITANHAEM	598	226	44	31	24	9	932
MONGAGUA	3	1	1	1	0	3	9	MONGAGUA	2	3	0	1	2	0	8
PERUIBE	5	3	2	3	17	4	34	PERUIBE	14	9	2	2	1	7	35
PRAIA GRANDE	23	10	14	273	25	34	379	PRAIA GRANDE	14	10	4	13	12	15	68
SANTOS	17	0	1	8	3	13	42	SANTOS	3	9	6	8	25	8	59
SÃO VICENTE	7	5	3	8	5	8	36	SÃO VICENTE	7	5	7	12	11	15	57
Total	97	50	64	336	97	97	741	Total	652	276	76	87	83	85	1.259



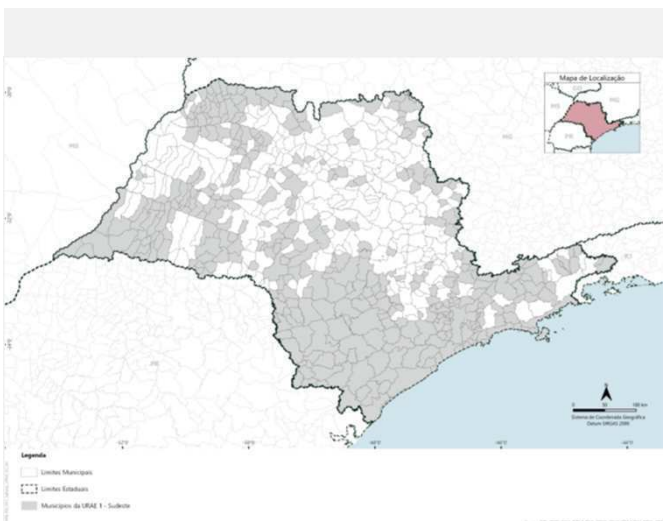
Redução de 41% nos registros de Falta D'Água/Pouca Pressão

Obs.: Acatamentos FA/PP/I.
Fonte: WFM e BI Comercial.



INFORMES DA MESA DIRETORA

4. URAE-1 Sudeste



<https://urae1.sp.gov.br>
<https://semil.sp.gov.br/urae1/>

Comitê Técnico da RMBS

CAPACITAÇÃO DE GESTORES MUNICIPAIS SOBRE CONTRATO DE CONCESSÃO DA URAE 1-SUDESTE E SABESP

31/03 e 01/04 9h30 às 12h30

TRANSMISSÃO ONLINE PELO YOUTUBE DA SEMIL

arsesp
Meio Ambiente, Infraestrutura e Logística

Secretaria de
Meio Ambiente, Infraestrutura e Logística

SÃO PAULO
GOVERNO DO ESTADO
SÃO PAULO SÃO TODOS




INFORMES DA MESA DIRETORA

5. Contrato de Concessão (URAE-1 Sudeste e SABESP)

Metas de universalização dos serviços

Metas de cobertura

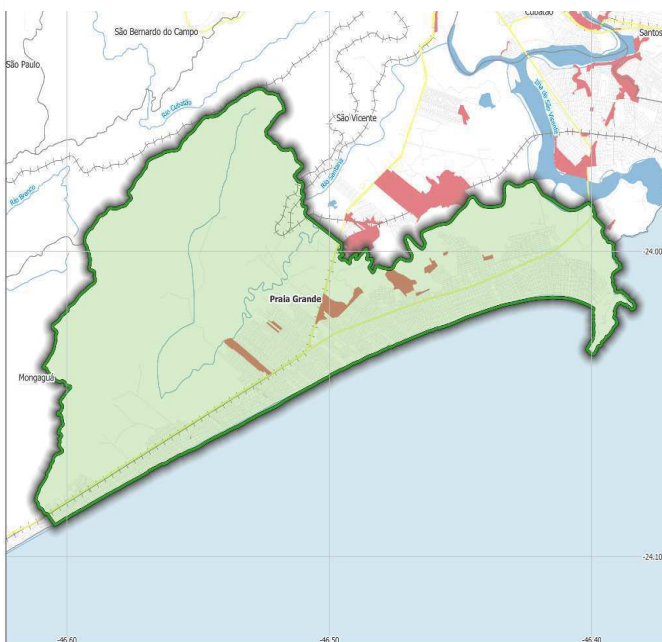


Ano	Cobertura de Água - ICA	Cobertura de Coleta de Esgoto - ICE	Tratamento de Esgoto - IEC
2025	96%	84%	84%
2026	97%	85%	85%
2027	98%	86%	86%
2028	99%	95%	95%
2029 - 2060	99%	95%	95%

Metas de perdas de água



Ano	Índice de controle de perdas – l/lig.dia
2024	≤262
2025	≤262
2026	≤262
2027	≤262
2028	≤256
2029	≤256





INFORMES DA MESA DIRETORA

5. Contrato de Concessão (URAE-1 Sudeste e SABESP)

Plano de Investimentos de 2025

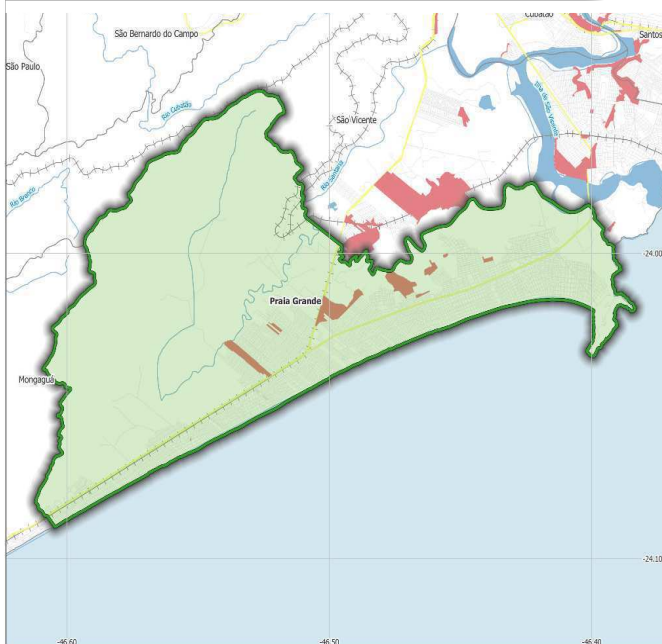
Expansão do sistema de abastecimento de água

Em execução

- Serviços para atendimento do crescimento vegetativo
- Serviços para redução do volume perdido e aumento da eficiência operacional

Em contratação

- Implantação de Estação de Tratamento de Água - ETA Melvi





INFORMES DA MESA DIRETORA

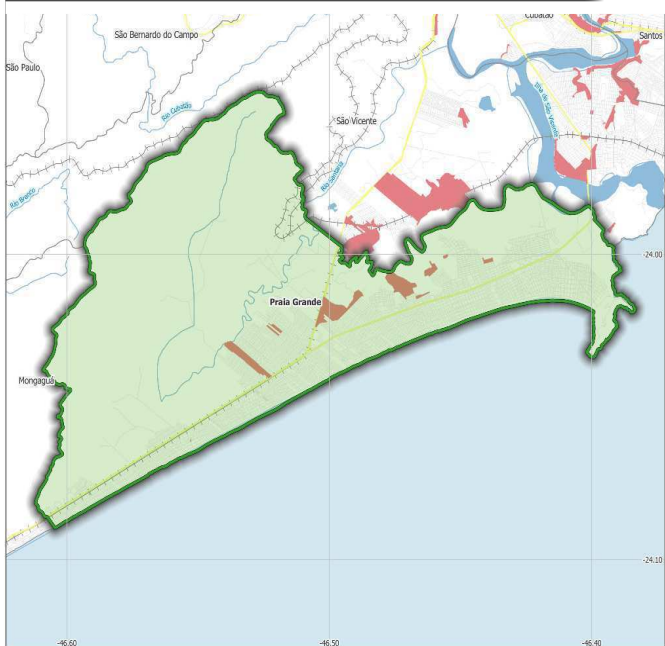
5. Contrato de Concessão (URAE-1 Sudeste e SABESP)

Plano de Investimentos de 2025

Expansão do sistema de esgotamento sanitário

Em execução

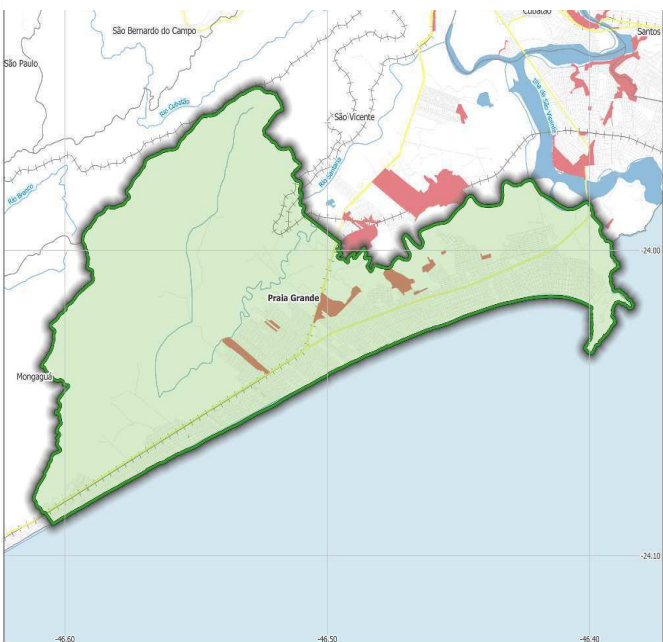
- Serviços para atendimento do crescimento vegetativo
- Contratação das obras do sistema:
 - Das sub-bacias 03, 04, 05 e 07;
 - Das sub-bacias 06, 08 e 09;
 - Dos bairros Nova Mirim, Anhanguera, Tupiry.





INFORMES DA MESA DIRETORA

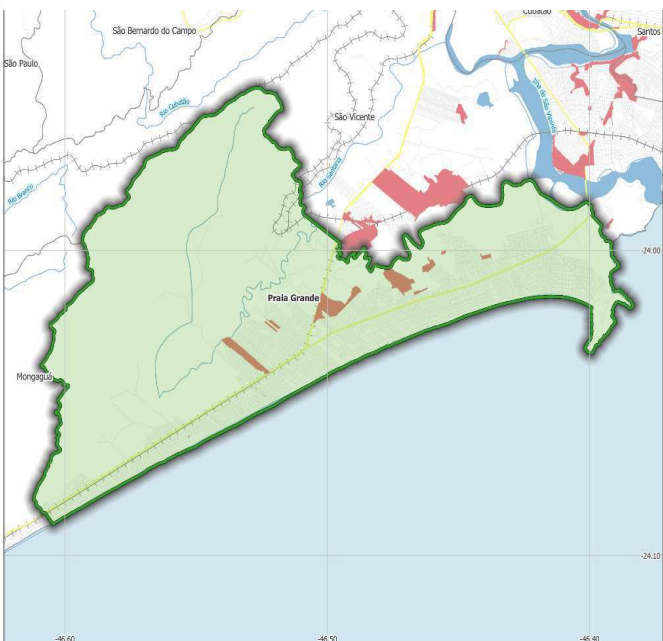
5. Contrato de Concessão (URAE-1 Sudeste e SABESP)





INFORMES DA MESA DIRETORA

5. Contrato de Concessão (URAE-1 Sudeste e SABESP)



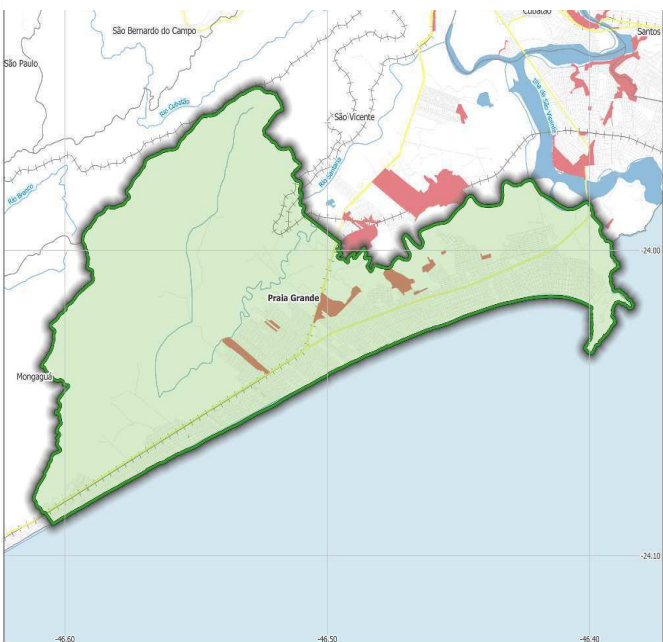
**SES
TREVO/MELVI
LOTE 1
SUB-BACIAS 03, 04,
05 E 07**





INFORMES DA MESA DIRETORA

5. Contrato de Concessão (URAE-1 Sudeste e SABESP)



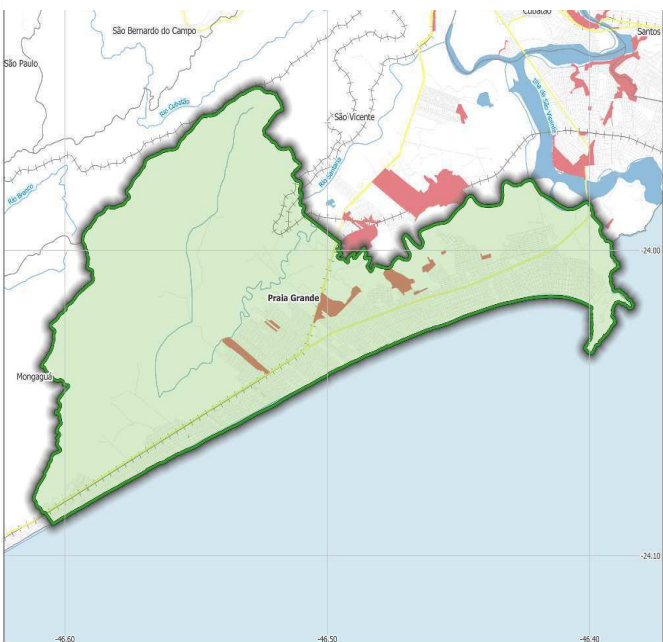
**SES
TREVO/MELVI
LOTE 2
SUB-BACIAS 06, 08
E 09**





INFORMES DA MESA DIRETORA

5. Contrato de Concessão (URAE-1 Sudeste e SABESP)



**SES NOVA
MIRIM,
ANHANGUERA,
TUPIRY E
INTERMARES**





INFORMES DA MESA DIRETORA

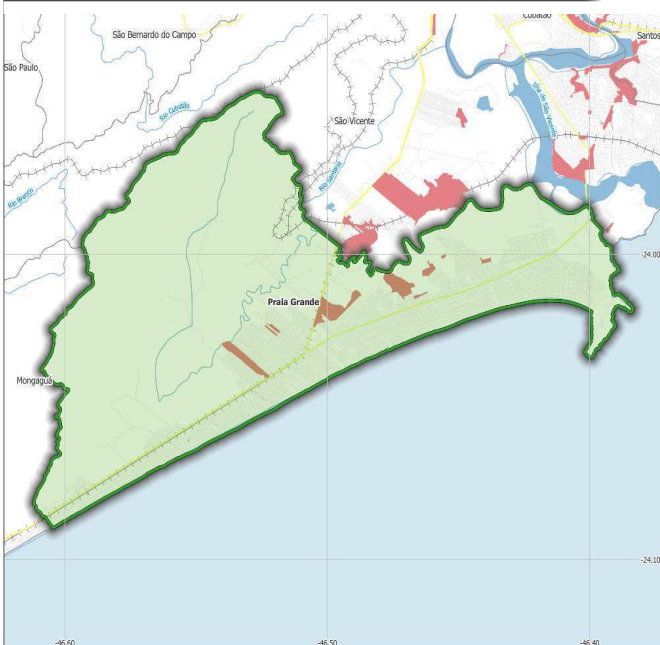
5. Contrato de Concessão (URAE-1 Sudeste e SABESP)

Plano de Investimentos de 2025

Expansão do sistema de esgotamento sanitário

Em execução

- Serviços para recuperação e remanejamento do Emissário Submarino Caiçara
- Serviços para implantação de ramal intra-domiciliar de esgoto nos imóveis elegíveis do Programa Pró Conexão (“Se Liga na Rede”)





INFORMES DA MESA DIRETORA

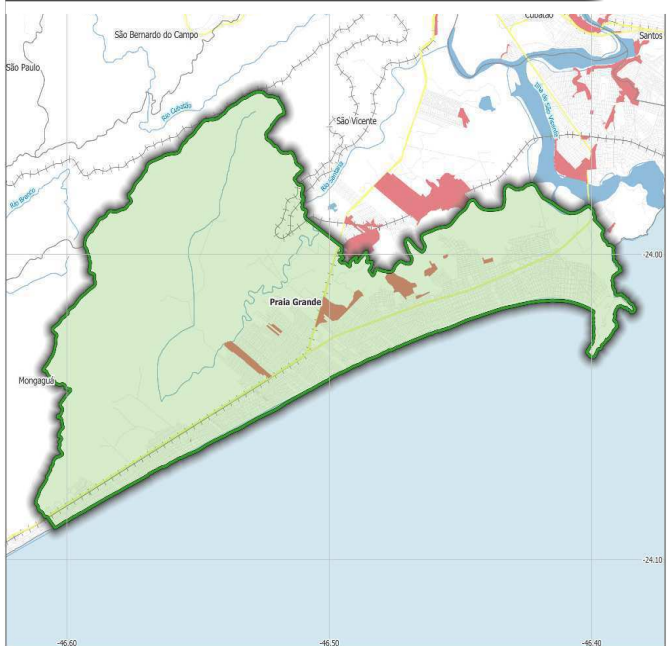
5. Contrato de Concessão (URAE-1 Sudeste e SABESP)

Plano de Investimentos de 2025

Melhoria dos sistemas ou renovação de ativos do sistema de esgotamento sanitário

Em execução

- Obras de remanejamento de redes coletoras, coletores tronco e linhas de recalque de esgotos, bairros Canto do Forte e Glória
- Convênio Sabesp/PMPG - Serviços de recomposição de pavimento das ruas do bairro Canto do Forte pelo Município, após remanejamento das redes coletoras

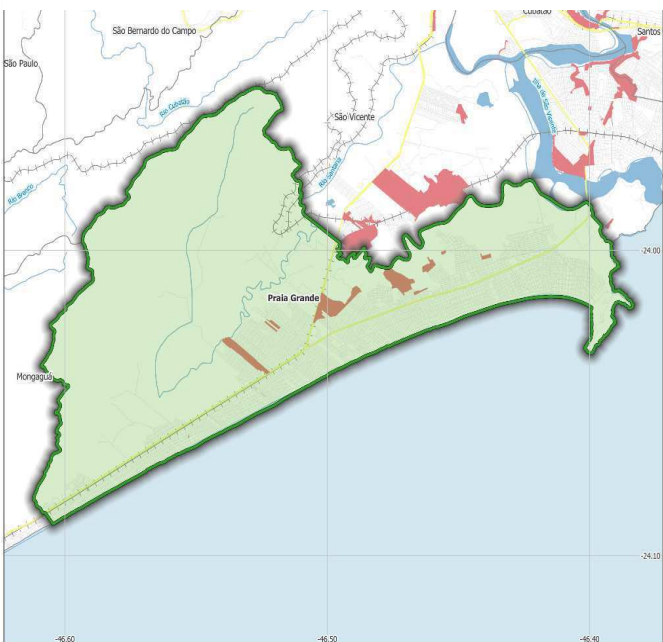




INFORMES DA MESA DIRETORA

5. Contrato de Concessão (URAE-1 Sudeste e SABESP)

Governador anuncia R\$ 7,5 bilhões para a Baixada Santista





INFORMES DA MESA DIRETORA

5. Contrato de Concessão (URAE-1 Sudeste e SABESP)





INFORMES DA MESA DIRETORA

5. Contrato de Concessão (URAE-1 Sudeste e SABESP)

Cobrança da tarifa de disponibilidade de rede coletora de esgoto

Objetivos:

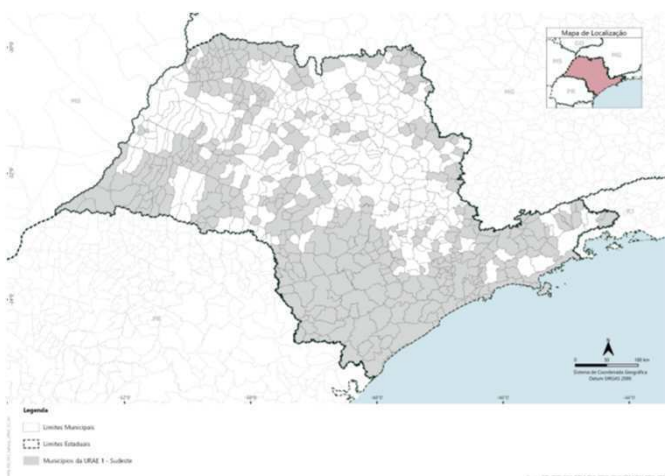
- Ampliar a cobertura dos serviços;
- Preservar os recursos hídricos e
- Melhorar as condições de saúde pública.

A tarifa é obrigatória?

Sim. É uma medida prevista em lei e norma nacionais. Está determinada no Marco Legal do Saneamento, de 2020.

A partir de quando será feita a cobrança?

Os domicílios receberão, a partir de 14/04, um comunicado na própria conta informando da necessidade de se conectar à rede coletora. Caso não ocorra a ligação, **será aplicada a tarifa a partir do dia 13/06/25.**



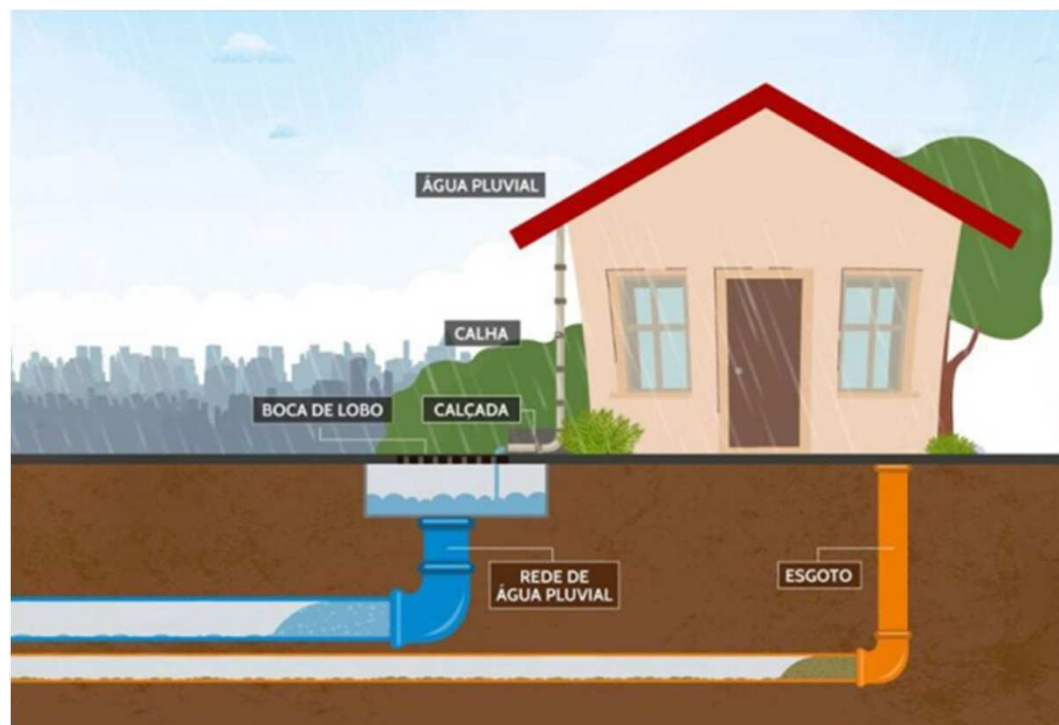
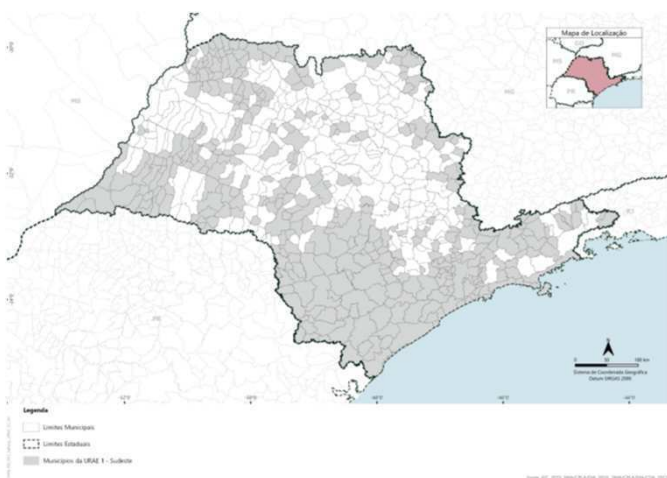


INFORMES DA MESA DIRETORA

5. Contrato de Concessão (URAE-1 Sudeste e SABESP)

Cobrança da tarifa de disponibilidade de rede coletora de esgoto

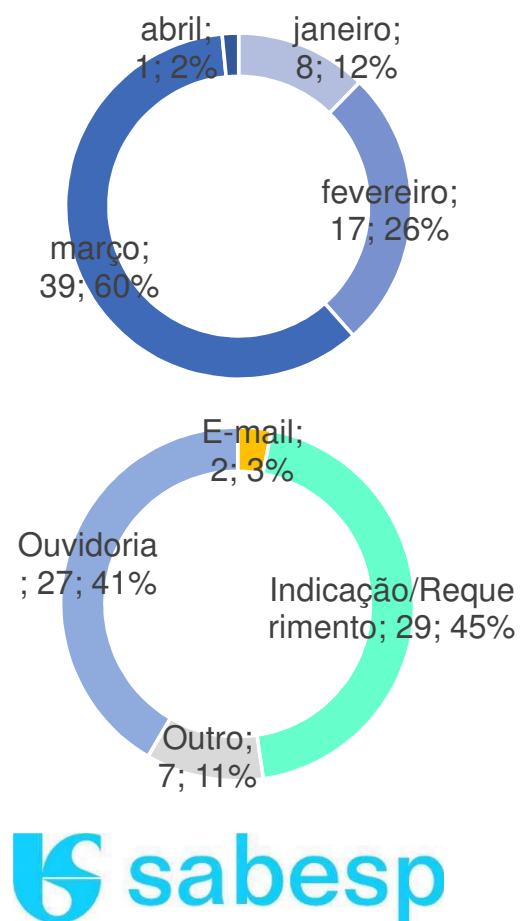
A água de chuva e o esgoto devem escoar por tubulações diferentes.



INFORMES DA MESA DIRETORA

5. Contrato de Concessão (URAE-1 Sudeste e SABESP)

Reclamações dos serviços da SABESP no 1º quadrimestre de 2025

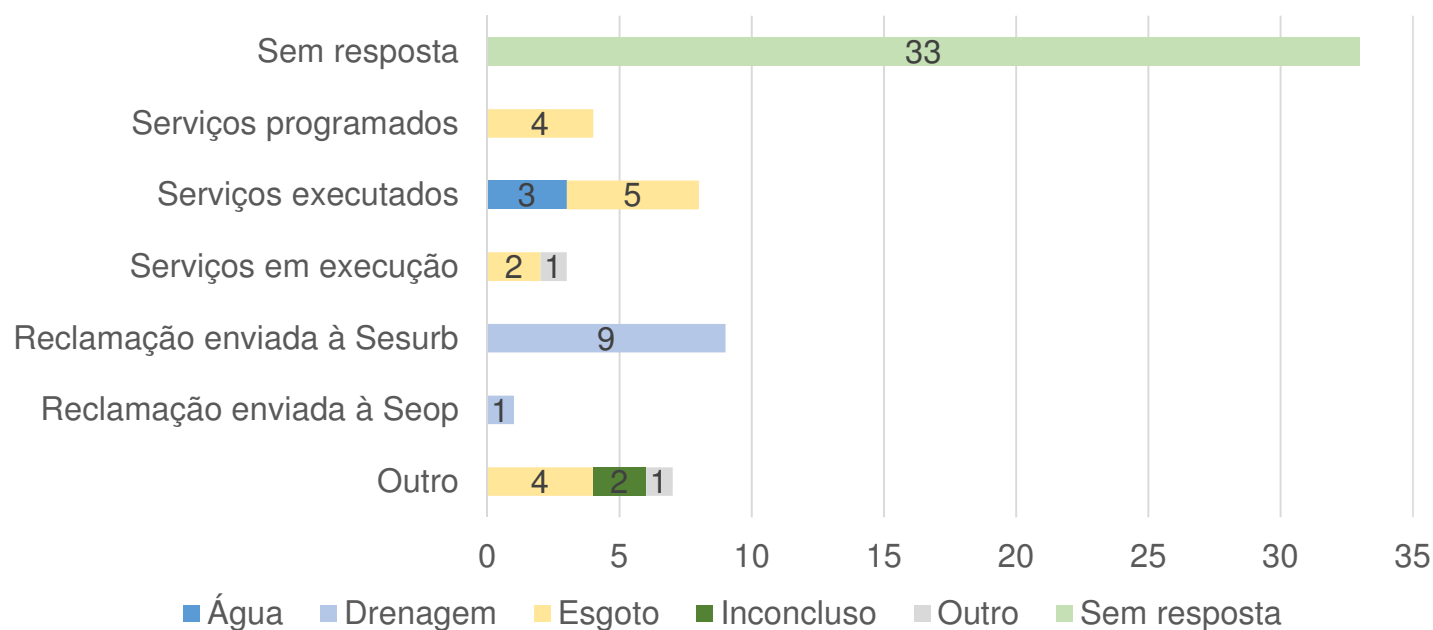
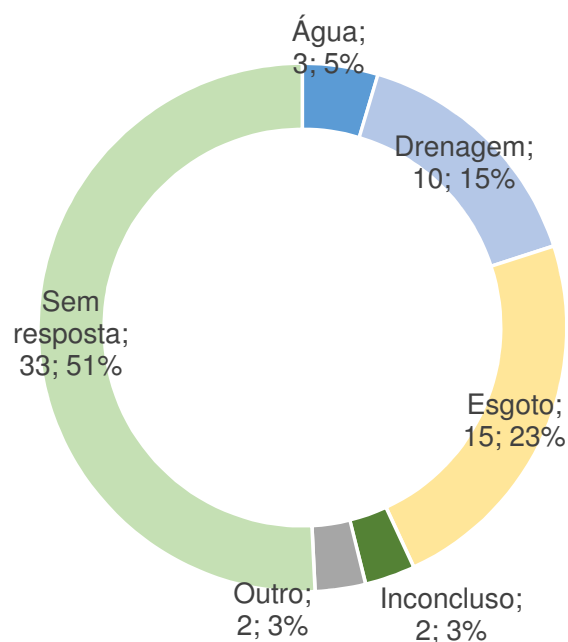


Reclamações	Água	Drena- gem	Esgoto	Incon- cluso	Outro	Sem resposta	Total Geral
"Buraco"						1	1
Acompanhamento/ fiscalização das obras			1				1
Extravasamento de esgoto		1	4		1	10	16
Falta de rede coletora de esgoto						2	2
Falta reposição de pavimento		1				1	2
Obras			2			2	4
Obstrução de ramal						2	2
Obstrução de rede pública		3	1			2	6
Outro		4	4		1	1	10
Vazamento de água	3	1	3	2		12	21
Total Geral	3	10	15	2	2	33	65

INFORMES DA MESA DIRETORA

5. Contrato de Concessão (URAE-1 Sudeste e SABESP)

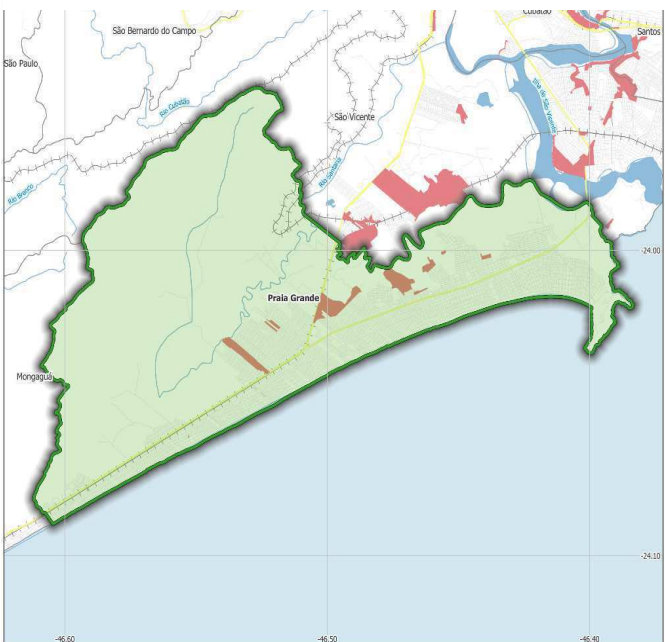
Reclamações dos serviços da SABESP no 1º quadrimestre de 2025





INFORMES DA MESA DIRETORA

5. Contrato de Concessão (URAE-1 Sudeste e SABESP)



AGUARDANDO



INFORMES DA MESA DIRETORA

6. Sistema de Hidrantes

Ofício 6º GB – 10/320/2024, solicitação de:

- 1ª Fase - Manutenção da rede existente;
- 2ª Fase - Instalação de hidrantes nos pontos essenciais;
- 3ª Fase - Instalação de hidrantes nos pontos secundários;
- 4ª Fase - Realocação de pontos.

1ª Fase – Manutenção dos hidrantes:

Localização	Bairro	Situação	Data prevista	Data execução
Avenida Dr. Roberto de Almeida Vinhas próximo a Rua dos Narcisos	Flórida	Inoperante		
Rua Jefferson dos Santos X Avenida Ministro Marcos Freire	Santa Marina	Inexistente		OK
Rua Flórida X Avendia Dr. Roberto de Almeida Vinhas	Real	Inoperante		





INFORMES DA MESA DIRETORA

7. Convênio de Cooperação (URAE-1 Sudeste e ARSESP)

Relatório de Fiscalização e Laudo de Constatação

Data: 29 e 30/01/2025

Motivação: Surto viral

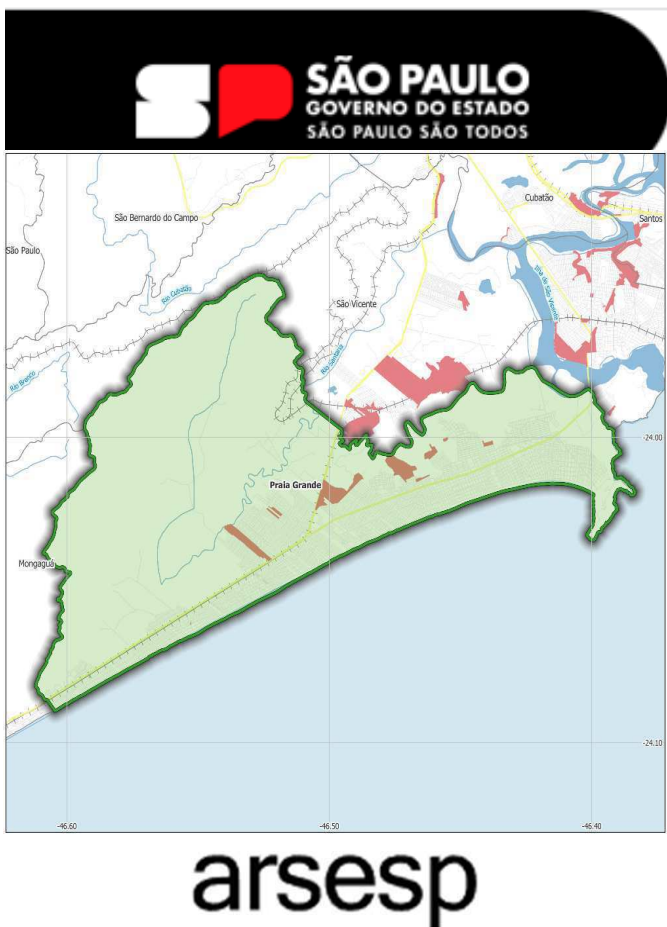
Fiscalização no Posto de Cloração Melvi

Constatação: inexistência de processo de filtração, não removendo a turbidez e cor aparente da água bruta, contrariando Portaria do Ministério da Saúde;

Fiscalização em 4 Estações Elevatórias de Esgoto

Constatação: 3 EEEs inoperantes, impactando extravasamento de esgotos, e 4 EEEs operando sem conjunto moto bomba reserva instalado.

Conclusão: Impossibilidade de associar o surto viral com a prestação dos serviços



INFORMES DA MESA DIRETORA

8. Drenagem e Manejo de Águas Pluviais – DMAPU



RESOLUÇÃO ANA 245 17/03/2025

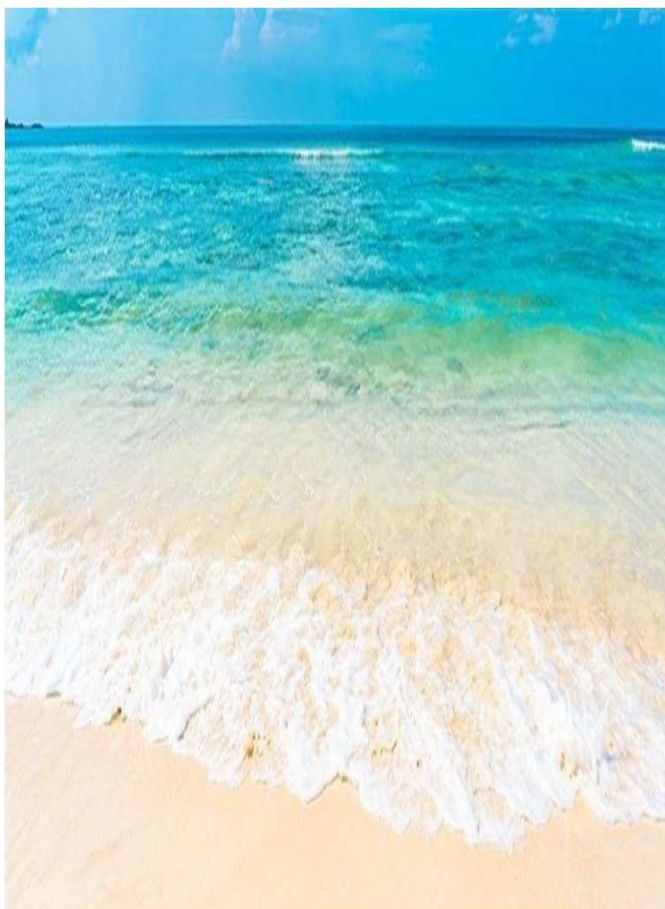
Estruturação dos serviços de DMAPU

Atividades de:

- Planejamento;
- Articulação com outros instrumentos e políticas;
- Projetos e execução de obras;
- Operação e manutenção; e
- Gestão e administração.

INFORMES DA MESA DIRETORA

8. Drenagem e Manejo de Águas Pluviais – DMAPU



RESOLUÇÃO ANA 245 17/03/2025

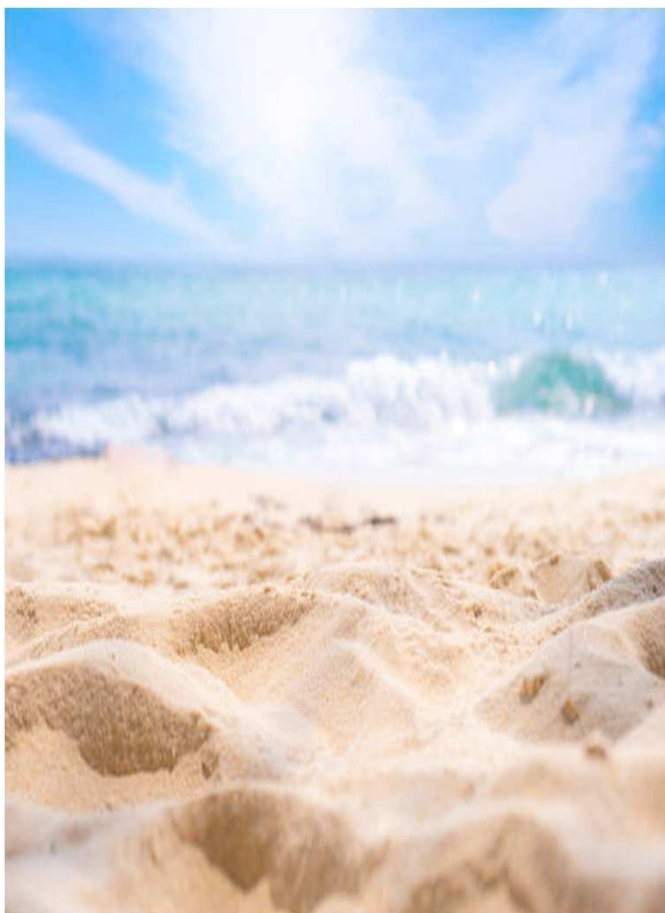
Estruturação dos serviços de DMAPU

Infraestrutura e instalações operacionais:

- Coleta;
- Transporte;
- Amortecimento de vazões e volumes;
- Tratamento; e
- Disposição final das águas pluviais.

INFORMES DA MESA DIRETORA

8. Drenagem e Manejo de Águas Pluviais – DMAPU



RESOLUÇÃO ANA 245 17/03/2025

Estruturação dos serviços de DMAPU

Responsabilidades:

- Entidade reguladora infracional;
- Titular dos serviços;
- Prestador de serviços públicos;
- Usuários.



INFORMES DA MESA DIRETORA

8. Drenagem e Manejo de Águas Pluviais – DMAPU



RESOLUÇÃO ANA 245 17/03/2025

Estruturação dos serviços de DMAPU

Educação Ambiental.

Mecanismo de Participação Social.

Comprovação da observância e adoção da Norma.



INFORMES DOS CONSELHEIROS



DELIBERAÇÕES



PAUTA DA PRÓXIMA REUNIÃO

PAUTA DA PRÓXIMA REUNIÃO (29/09/2025)



- Aprovação do cronograma de reuniões ordinárias de 2026.
- Demonstrativos de receita e despesa do FMSB do 1º e 2º quadrimestre de 2025.
- Ações do Conselho Deliberativo da URAE-1 Sudeste.
- Situação dos serviços de:
 - Abastecimento de água,
 - Esgotamento sanitário,
 - Limpeza urbana e manejo de resíduos sólidos,
 - Drenagem urbana e manejo de águas pluviais.



ENCERRAMENTO



Município da Estância Balneária de Praia Grande
ESTADO DE SÃO PAULO

FUNDO MUNICIPAL DE SANEAMENTO
EXERCÍCIO DE 2024

Balancete Anual de receitas e despesas (30%)

RECEITA		DESPESAS	
ESPECIFICAÇÃO	ARRECADADO	ESPECIFICAÇÃO	EXECUTADO
1. Receitas		2. Despesas	
1.1 Saldo anterior	R\$ 9.832,26	2.1 Despesas executadas no período	R\$ 6.750.000,00
1.2 Receitas arrecadadas no exercício	R\$ 2.603.428,20	2.2 Restos a Pagar	R\$ 2.390.483,65
1.2.1 Excesso de arrecadação no exercício ¹	R\$ 6.877.130,15		
1.3 Rendimentos de aplicação	R\$ 237.963,35		
1.4 Regularização ²	R\$ 138.757,86		
		Resultado:	
		Receita arrecadada:	R\$9.867.111,82
		Despesa executada:	R\$9.140.483,65
		Saldo:	R\$726.628,17
TOTAL	9.867.111,82	TOTAL	R\$9.140.483,65

Período apurado: 01/05/2024 a 05/02/2025

¹ No final de agosto a SABESP repassou um montante de R\$ 22,5 milhões, equivalente a 2% da Receita Líquida estimada entre 2025 e 2029, conforme previsto no Anexo II (Caderno Técnico) do Contrato de Concessão nº 01/2024, visando alinhar a universalização dos serviços de saneamento.

² Regularização referente a desvinculação de receitas



Município da Estância Balneária de Praia Grande
ESTADO DE SÃO PAULO

FUNDO MUNICIPAL DE SANEAMENTO
EXERCÍCIO DE 2024

Balancete Anual de receitas e despesas (70%)

RECEITA		DESPESAS	
ESPECIFICAÇÃO	ARRECADADO	ESPECIFICAÇÃO	EXECUTADO
1. Receitas		2. Despesas	
1.1 Saldo anterior	R\$ 22.967,41	2.1 Despesas executadas no período	R\$ 18.586.212,98
1.2 Receitas arrecadadas no exercício	R\$ 6.074.665,80	2.2 Restos a Pagar	R\$ 2.385.260,62
1.2.1 Excesso de arrecadação no exercício ¹	R\$ 16.046.637,00		
1.3 Rendimentos de aplicação	R\$ 555.261,38		
1.4 Regularização ²	-R\$ 138.757,86		
		Resultado:	
		Receita arrecadada:	R\$22.560.773,73
		Despesa executada:	R\$20.971.473,60
		Saldo:	R\$1.589.300,13
TOTAL	22.560.773,73	TOTAL	R\$20.971.473,60

Período apurado: 01/05/2024 a 05/02/2025

¹ No final de agosto a SABESP repassou um montante de R\$ 22,5 milhões, equivalente a 2% da Receita Líquida estimada entre 2025 e 2029, conforme previsto no Anexo II (Caderno Técnico) do Contrato de Concessão nº 01/2024, visando alinhar a universalização dos serviços de saneamento.

² Regularização referente a desvinculação de receitas



Município da Estância Balneária de Praia Grande

ESTADO DE SÃO PAULO

FUNDO MUNICIPAL DE SANEAMENTO

Prestação de Contas Ano de 2024

CONSÓRCIO PG ECO AMBIENTAL		
PROCESSO 17642/2019 - CONTRATO 135/2020 - 30%		
PAGAMENTOS		
DATA	NF	VALOR
06/11/2024	239	R\$ 5.428.605,04
04/12/2024	2	R\$ 1.171.394,96
26/12/2024	11	R\$ 150.000,00
05/02/2025	18	R\$ 2.390.483,65
TOTAL PAGO		R\$ 9.140.483,65



RESTOS A PAGAR



Município da Estância Balneária de Praia Grande

ESTADO DE SÃO PAULO

FUNDO MUNICIPAL DE SANEAMENTO

Prestação de Contas Ano de 2024

CONSÓRCIO PG ECO AMBIENTAL		
PROCESSO 17642/2019 - CONTRATO 135/2020 - 70%		
PAGAMENTOS		
DATA	NF	VALOR
24/07/2024	201	R\$ 3.400.000,00
07/10/2024	237	R\$ 2.744.797,40
26/11/2024	240	R\$ 437.675,84
04/12/2024	2	R\$ 4.381.031,39
04/12/2024	3	R\$ 486.407,92
26/12/2024	4	R\$ 832.025,07
26/12/2024	5	R\$ 47.532,18
26/12/2024	7	R\$ 371.531,22
26/12/2024	6	R\$ 5.885.211,96
05/02/2025	12	R\$ 1.945.121,56
05/02/2025	13	R\$ 440.139,06
TOTAL PAGO		R\$ 20.971.473,60



RESTOS A PAGAR